

Verkennde haalbaarheidsstudie

# Landschapsbeleving aan de Nagelertocht



Een verbindende interventie in het landschap  
tussen Nagele en Schokland

dérive

## *0. INTRODUCTIE*

### *1. GEMAAKT LAND*

- 1.1 De weidsheid van het landschap**
- 1.2 Verbinding Nagele - Schokland**
- 1.3 Land art en gebiedsontwikkeling**
- 1.4 Structuren en beschutting in het landschap**
- 1.5 Op de grens van water - land**

### *2. VERBINDEN*

- 2.1 Wandelen als kunstvorm: verplaatsen en verblijven**
- 2.2 Het landschap als katalysator**
- 2.3 Land art als collectief proces en resultaat**

### *3. LANDSCHAPSINTERVENTIES*

- 3.1 Het pad als verbinding**
- 3.2 Plekken voor observatie**
- 3.3 Plekken voor samenkomst**

### *4. VERSTERKEN*

- 4.1 Evenementen, rituelen en tradities**
- 4.2 Aandacht voor biodiversiteit**
- 4.3 Materialen uit de polder**

### *5. SCHETSONTWERPEN*

- 5.1 Nageler Tocht**
- 5.2 Zicht**
- 5.3 Ring**
- 5.4 Keet**

### *6. WAARDERINGSMODEL*

## *BIJLAGEN*

- Begroting**
- Samenwerkingen voor vervolg**

## *COLOFON*



*Luchtfoto Nagel met kenmerkende bosrand.*

De noodzaak van deze verkennende haalbaarheidsstudie heeft alles te maken met de bijzondere geschiedenis van het dorp Nagele en de Noordoostpolder. We zoomen uit om vervolgens in te zoomen: een van de belangrijkste redenen voor de aanleg van de Noordoostpolder was het winnen van land voor de landbouw. In de jaren '30 en '40 van de 20e eeuw was er grote behoefte aan extra agrarische ruimte om de groeiende bevolking van voedsel te voorzien. De vooruitstrevende aanpak en het gebruik van nieuwe technieken en concepten bij de aanleg en inrichting van het gebied, onder leiding van Cornelis van der Lely, spelen een cruciale rol in de geschiedenis van de Nederlandse landaanwinning.

Nagele, ook wel bekend als het “plattedakendorp” en “modeldorp,” is een icoon van Het Nieuwe Bouwen en wordt vaak in één adem genoemd met deze bouwstijl. Dit dorp in de Noordoostpolder wijkt sterk af van de meeste andere dorpen in Nederland dankzij zijn unieke ontwerp. Het ontwerp van Nagele is het resultaat van een bijzondere samenwerking tussen vooraanstaande architecten van de groepen “de 8” en “Opbouw” tijdens de wederopbouwperiode van 1940 tot 1965. Deze vooruitstrevende visie op architectuur en stedenbouw wordt prachtig vastgelegd in de documentaire “Een nieuw dorp op nieuw land” (1960) van Louis van Gasteren. De film toont de totstandkoming van dit modernistische dorp en documenteert hoe de inpoldering en modernisering het Nederlandse landschap en het leven van de nieuwe bewoners ingrijpend hebben veranderd.

Oorspronkelijk werd Nagele gebouwd als een dorp voor landarbeiders die in de Noordoostpolder werkten. Het heeft echter zijn oorspronkelijke functie als landarbeidersdorp al lang verloren en daarmee is de demografie ook veranderd. In het afgelopen decennium zijn er verschillende plannen ontwikkeld om het dorp toekomstbestendig te maken. De nationale erkenning als belangrijk wederopbouwgebied in 2011, vastgelegd in de Visie Erfgoed en Ruimte, gaf deze plannen een aanzienlijke impuls. Bovendien is het dorp de afgelopen jaren uitgebreid bestudeerd in zowel experimentele als historische onderzoeken. Mede hierdoor is Nagele uitgegroeid tot een voorbeeldproject. Door een groeiende vraag naar woningen, andere woningtypen, toekomstige ontwikkelingen (zoals de Lelylijn) en de

## *Wat kan een 'icoon' voor Nagele zijn, in een dorp dat zelf al een icoon is?*



*Cocreatieve sessie 25 januari 2024 in het MFC.*

bijbehorende draagvlak voor de voorzieningen zijn er inmiddels formele beleidstappen gezet richting de eerste uitbreiding van het dorp buiten de bosrand in meer dan 30 jaar (zoals vastgelegd in het ambitiedocument).

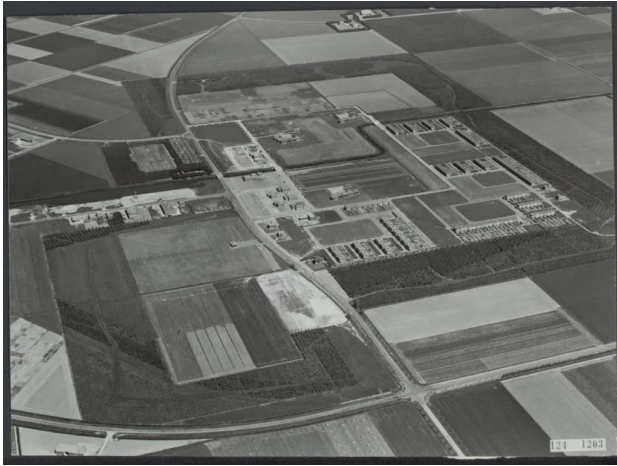
Aan de horizon, op twee kilometer afstand en ten oosten van Nagele, ligt het voormalige eiland Schokland. Op het eiland, dat Unesco wereld erfgoed is, kun je leren over zowel de maritieme geschiedenis als de archeologische vondsten die teruggaan tot de prehistorie. Het toont de voortdurende interactie tussen mens en natuur en laat zien hoe Nederland zijn landschap heeft vormgegeven om overstromingen te voorkomen.

Al met al is het een gebied met een bijzondere geschiedenis en unieke verhalen. Dit heeft ertoe geleid dat het idee herhaaldelijk is geopperd, zowel door de gemeente, bewoners als culturele initiatieven, om de plek te markeren met een beeldbepalende interventie. Deze markering of interventie zou een brug kunnen slaan tussen verleden en toekomst en een waardevolle aanvulling zijn voor de gemeenschap, niet-menselijke entiteiten en (extra) bezoekers!

In plaats van op zoek te gaan naar een 'icoon', gaat deze verkenning op zoek naar een 'landschapsbeleving'. Deze haalbaarheidsstudie naar de interventie voor het gebied tussen Nagele en Schokland onderzoekt en verbreedt de mogelijke oplossingsrichtingen en de meerwaarde van deze interventie voor Nagele, Schokland en de Noordoostpolder kan opleveren. Bovendien is er tijdens deze studie afstemming geweest met Roelofs Groep rond de verkenning van een mogelijke fietsverbinding tussen Nagele en Schokland. En de inzichten van de dorpsbewoners die aanwezig waren bij de bijeenkomst in januari zijn geogst en verwerkt in deze verkenning.

In de studie zijn diverse typologieën, locaties, niveaus van interactiviteit en beleefbaarheid van de interventie onderzocht. Door middel van voorbeelden en concepten zijn verschillende mogelijkheden aangereikt. Dit document dient ter inspiratie voor een vervolg, waarbij er vier mogelijke voorstellen verder zijn uitgewerkt en gewogen aan de hand van een waarderingsmodel. Vervolgens zijn deze verder ontwikkeld en begroot in samenwerking met de nodige partners.





Luchtfoto Nagele, 1959.



Jonge boerin met kind in de Noordoostpolder  
(foto Theo van Haren Norman, Nationaal Archief).



Drooglegging van de polder.

## DE WEIDSHEID VAN HET LANDSCHAP

De Noordoostpolder is een uniek geordend landschap dat zich onderscheidt door zijn grootschalige en zorgvuldig ontworpen karakter. Na de drooglegging van de polder in de 20e eeuw ontstond er een uitgestrekte vlakte, die gekenmerkt wordt door een open landschap met strak geordende, rechtlijnige kavels. De cultuurhistorische en landschappelijke waarde van de Noordoostpolder is dan ook van groot belang en mag niet worden onderschat.

De studie naar een landschapsbeleving in Nagele, hét modernistische dorp in de polder, biedt een kans om deze waardevolle elementen verder te benadrukken. Deze interventie kan fungeren als een symbool voor de grootschaligheid en de unieke kwaliteiten van dit landschap, en zal de ervaring van het open, geordende landschap versterken. Het is eigen aan de mens om het landschap om zich heen te transformeren, en de Noordoostpolder is daar duidelijk een voorbeeld van.



Kaart van de Noordoostpolder met markering van groengebieden.

**VERBINDING NAGELE - SCHOKLAND**

Het voormalig eiland in de Zuiderzee 'Schokland', dat op de Unesco Werelderfgoedlijst staat, trekt jaarlijks meer dan 30.000 bezoekers. Door een verbinding met Nagele te realiseren, kan de toeristische aantrekkingskracht van Nagele aanzienlijk worden vergroot. Bezoekers die Schokland bezoeken, kunnen zo eenvoudig een uitstapje maken naar Nagele, wat de zichtbaarheid en bekendheid van het dorp zal versterken. Het creëren van een fysieke verbinding tussen Nagele en Schokland door middel van een pad biedt dan ook diverse voordelen.

Een dergelijke verbinding zou niet alleen de toeristische waarde van beide locaties verhogen, maar kan ook bijdragen aan het programma van Land Art Flevoland. Door een land art-element te integreren, ontstaat er een sociaal-culturele, landschappelijke verbinding die het verhaal van de polder en de historie van het gebied verder uitdiept. Dit versterkt de beleving van het landschap en maakt het toegankelijker voor een breder publiek.

Bovendien bevordert zo'n verbinding de recreatieve waarde van het gebied. Wandelaars, fietsers en land art-bezoekers kunnen het landschap op een nieuwe manier ervaren. Een pad of vlonder tussen Nagele en Schokland draagt dus bij aan zowel de toeristische ontwikkeling van Nagele als aan de cultuurhistorische en landschappelijke beleving van de Noordoostpolder.



*Tè voet naar drooggevalen Schokland. Foto: Museum Schokland.*

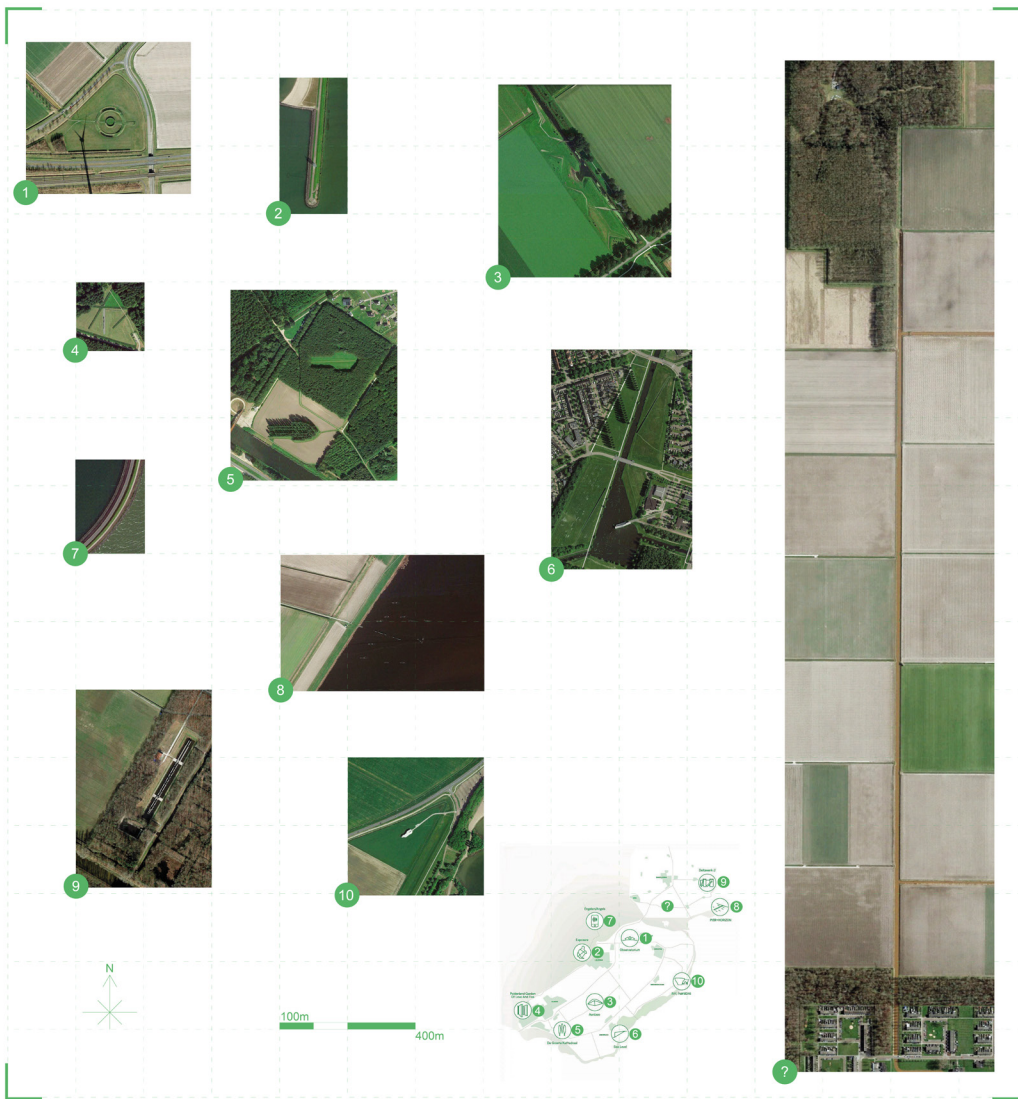


*Schokland als eiland in de Zuiderzee.*

## LAND ART EN GEBIEDSONTWIKKELING

Nergens ter wereld vind je zoveel indrukwekkende werken van land art bij elkaar als in de provincie Flevoland. De stichting Land Art Nederland biedt een overzicht van deze werken en biedt ook een route aan: van kust tot stad en van land tot lucht.

Land art ontstond in de tweede helft van de twintigste eeuw in Noord-Amerika. Het doel was de kunstwereld toegankelijker te maken en kunst te creëren die buiten de traditionele musea om bestond, in het open landschap, voor iedereen bereikbaar. Een groep vernieuwende kunstenaars trok de natuur in om kunstwerken te maken die volledig opgingen in hun omgeving. Deze kunstvorm verspreidde zich vanaf de jaren '50 en '60 wereldwijd, ook naar Nederland. Nederland, dat internationaal bekendstaat om zijn waterwerken en landaanwinningsprojecten, omarmde land art. De provincie Flevoland, gewonnen uit de zee, werd zo niet alleen een plek voor nieuwe steden, maar ook voor land art. Bovendien is het ook kenmerkend voor Nederland dat land art een rol speelt in de ontwikkeling van nieuwe gebieden. Deze kans ligt er ook gezien de ambitie voor de woonuitbreiding van Nagele. Daarbij is het essentieel dat deze interventie in het landschap tegelijk voor de bewoners van Nagele en omgeving als voor bezoekers van waarde is.



*Verbinding Nagele-Schokland in relatie tot de ligging en schaal van de landschapskunstwerken van Land Art Flevoland.*

***Welke type interventie kan zowel voor bewoners als voor toeristen een meerwaarde toevoegen aan Nagele?***



*Vierkant Eiland in de Plas, Frans de Wit. Land art gekoppeld aan gebiedsontwikkeling - Rotterdam.*



## STRUCTUREN EN BESCHUTTING IN HET LANDSCHAP

Zowel de Noordoostpolder als Nagele zijn het resultaat van karakteristieke ontworpen structuren. Zo wordt de Noordoostpolder gekenmerkt door een rastersysteem waarbij agrarische erven op een regelmatige manier werden ingedeeld. Hierdoor ervaren we het polderlandschap als open weilanden en akkers met strakke lijnen in twee richtingen. Dorpen en boerderijen werden omringd met een bomenrij als structuur die bekend staat als 'windsingel'. En tijdens de inpoldering werden kleine structuren voor beschutting gebouwd om de arbeiders te weren van wind en regen: dit waren de zogenoemde 'schafketen'. Een schafketeet was licht en makkelijk verplaatsbaar en zorgde ervoor dat mensen die in de polder aan het werk waren even konden pauzeren.

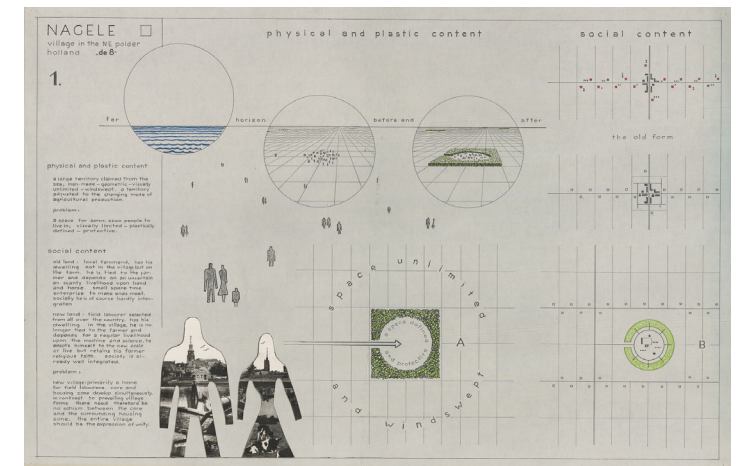
De basisfunctie van architectuur is het bieden van beschutting; zoals te zien in 'The Primitive Hut'. Deze primaire eigenschap van architectuur, kan in het architectuur-dorp Nagele aanleiding vormen om de typologie van de schafketeet een doorvertaling te geven en daarmee bij te dragen aan de landschapsbeleving: de afwisseling van weidsheid en geborgenheid.



*The Primitive Hut, Essai sur l'architecture, 1755.*



*Schafketeet in de NOP.*



*Aldo van Eyck, Nagele, Noordoostpolder, 1948–1958.*

**OP DE GRENS VAN WATER - LAND**

*De maakbaarheid van het land en het water.*

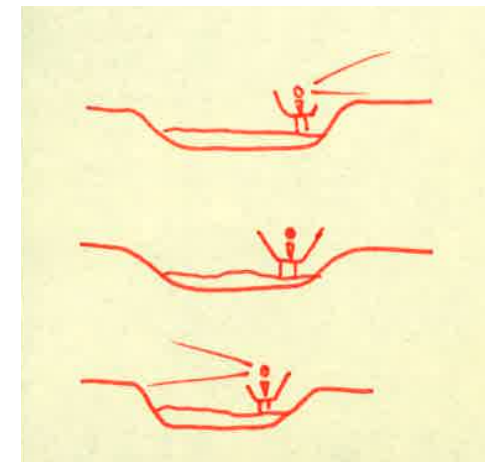


*Aanplanten van rietvelden.*

In de Noordoostpolder staat de relatie tussen water en land centraal. Door de drooglegging van de Zuiderzee, waarbij het water werd omgezet in vruchtbaar land, ontstond een geheel nieuw landschap. Deze transformatie bracht de nodige infrastructuur met zich mee, zoals de aanleg van dijken en tochten die het gebied droog houden. Het polderlandschap dat hierdoor werd gecreëerd, is nog steeds typerend voor de Noordoostpolder.

Daarnaast staat het naast elkaar plaatsen van 'water' en 'land' ook voor de verbinding die gemaakt is en kan worden tussen Nagele en Schokland. Door middel van een pad over het water kan een brug worden geslagen tussen deze twee plekken, die beide belangrijke cultuurhistorische waarde hebben. Het pad zou niet alleen een fysieke verbinding zijn, maar ook een symbolische, die het karakter van de polder en zijn geschiedenis verder benadrukt.

Daarbij hoeft deze verbinding niet per definitie over het land heen gemaakt worden, maar kan er mogelijk een vlonder-verbinding over het water van de tocht gemaakt worden die een andere beleving van het water en het land mogelijk maakt.



*Schets van zichtlijnen over de polder.*



### WANDELEN ALS KUNSTVORM: VERPLAATSEN EN VERBLIJVEN

Het rijke en uitgestrekte landschap van de Noordoostpolder leent zich tot het ervaren ervan. Door het aanleggen van een belevingspad tussen Nagele en Schokland worden bezoekers gestimuleerd om het polderlandschap in te duiken door middel van een wandeling die diverse perspectieven biedt. Het bewegen maar ook het stilstaan tijdens de route zorgt voor een andere ervaring op het landschap dan wanneer je er doorheen rijdt met de auto of met de fiets.

Daarbij is wandelen ook een onderzoeksmethode waarbij je een plek te voet verkend om een diepgaander begrip te krijgen van de fysieke, sociale en culturele aspecten ervan. Het stelt onderzoekers in staat om te observeren hoe mensen omgaan met hun omgeving, de sfeer uit eerste hand te ervaren en details op te merken die vaak over het hoofd worden gezien bij statische studies. Wandelen helpt ruimtelijke relaties, verborgen verhalen en subtiele elementen van een plek te onthullen, waardoor een meer intuïtieve manier ontstaat om stedelijke landschappen, gemeenschappen of natuurlijke omgevingen te bestuderen. Wandelen kan daarnaast ook als kunstvorm worden gezien, wanneer bijvoorbeeld de sporen van een tijdelijke verplaatsing een zo goed als permanente uiting krijgen.



*Drooglegging van de polder.*



*Wandeling van Schokland naar Nagele, met onderzoekers van TU Delft. Still uit video.*



*Wandeling over en langs het water van de Nagelertocht, met onderzoekers van TU Delft. Still uit video.*

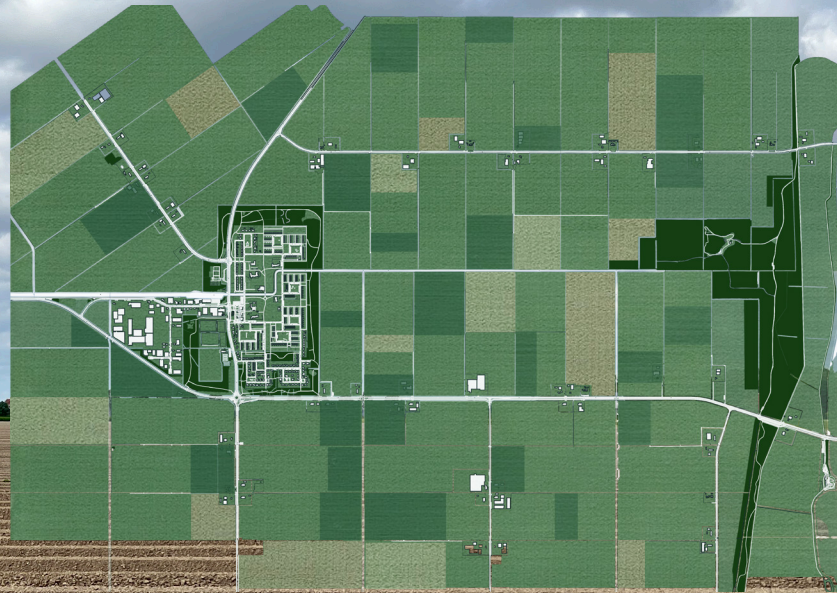


*A line made by walking, Richard Long.*

## HET LANDSCHAP ALS KATALYSATOR

De talloze lijnen, structuren en verhogingen die in het verleden of heden deel uitmaken van het landschap, vormen een rijke bron van inspiratie voor het creëren van een bepaalde beleving. Dit door de mens gemaakte landschap biedt de mogelijkheid om de landschapsinterventie op een diepgaande manier te integreren met de omgeving.

De vraag is: hoe kunnen we voortbouwen op deze bestaande landschappelijke structuren en ze op een nieuwe manier tot leven brengen? Door de unieke vormen en patronen in het landschap te benadrukken of subtiel te transformeren, kunnen we de ervaring van het landschap intensiveren. Zo kan de interventie niet op zich staan, maar is het inherent een samenspel met het landschap waarin het zich verbindt. Welke type landschapsbeleving is passend bij het gebied tussen Nagele en Schokland waardoor het als hefboom kan fungeren voor het versterken van de aantrekkingskracht van dit gebied?



*Kaart van Nagele en Schokland verbonden door de polderstructuren.*



*Uitzicht op drooglegging polder. Foto: Gerrit de Graaff.*



*Referentie: Franz Erhard Walther, Land Measurement by Drawing, no. 6, 1964.*

**LAND ART ALS COLLECTIEF PROCES EN RESULTAAT**

Het ontwerpen en uitvoeren van een landschapsbeleving tussen Nagele en Schokland vraagt om een samenwerking tussen architecten, kunstenaars, ambachtslieden en de lokale gemeenschap. Het doel is niet alleen het maken van een landschapsbeleving, maar ook het verkennen van nieuwe manieren van samenwerken, om duurzaam en met respect voor het landschap te bouwen.

Landart als collectief proces tussen Nagele en Schokland staat voor het samenwerken en bouwen met een gemeenschap. Daarbij dient het maakproces minstens evenveel waarde te hebben als het eindresultaat. Dit gebied in de Noordoostpolder is bijzonder vanwege zijn geschiedenis. Er is het potentieel voor samenwerkingen vanuit verschillende disciplines, geïnspireerd door het geloof in de maakbaarheid van de omgeving en de lokale materialen die hier voorhanden zijn.



*Samenwerken tijdens drooglegging van de polder.*



*Referentie: When Faith Moves Mountains, Francis Alys.*



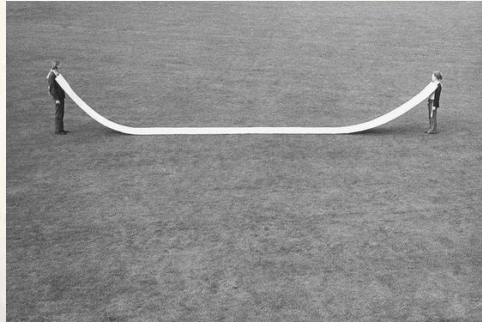
*Samen leren en bouwen aan een biobased installatie.  
Referentie: Material Cultures ism Mark Harrington.*



**HET PAD ALS VERBINDING**

Het aanleggen van een pad tussen Nagele en Schokland zorgt voor een fysieke verbinding van de twee plekken waarbij de wandeling de ervaring van het landschap weergeeft. Momenteel verbindt alleen het water van de Nagelertocht de twee plekken maar door het aanleggen van een vlonder zou deze verbinding ook actief ingezet kunnen worden voor de verdere beleefbaarheid en attractieve waarde van Nagele.

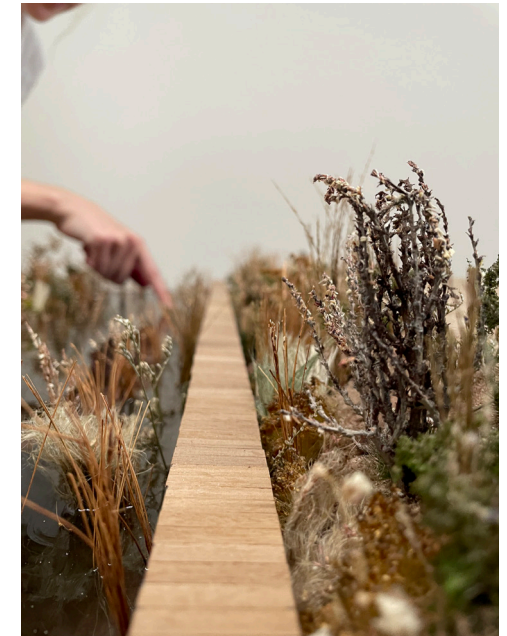
Het pad op het water verwijst ook naar de relatie tussen water-land doorheen de geschiedenis van Nederland en de handelingen en rituelen die hiermee gepaard kunnen gaan, zoals het afgraven, het aanleggen, het onderhouden. Aan de hand van een maquette van een deel van de Nagelertocht is getest op welke manier het aanleggen van een pad en van beplanting een andere zone tussen land en water kan ontstaan.



Referentie: 'Nr.5,1. Werksatz', 1964 / Franz Erhard Walther.



Fietsen in een weidlandschap.



Maquette van de verbinding tussen Nagele en Schokland doorheen diverse beplanting.



**PLEKKEN VOOR OBSERVATIE**

Vanwege de platte Nederlandse polders, vandaar ook overkoepelend het 'platteland' genoemd, brengt iedere verhoging in het landschap een andere beleving van hetzelfde landschap teweeg. Je hoeft niet tientallen meters de hoogte in te gaan wil je in Nagele en omgeving een nieuw perspectief bieden.

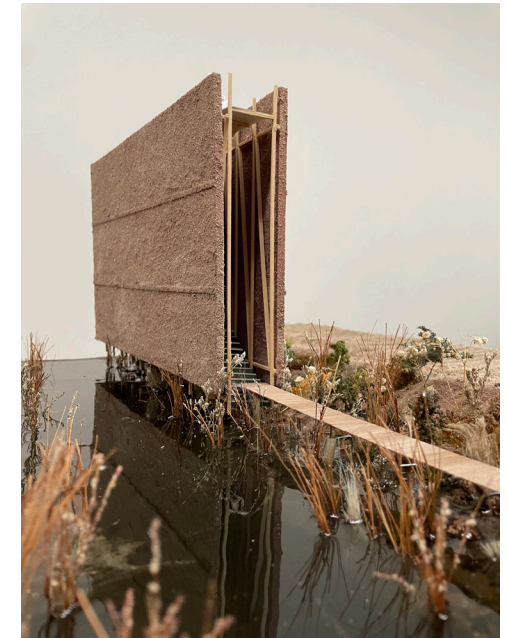
Een verhoging in het landschap, een toren-typologie voor het observeren van de omgeving, zal dan ook zowel vanaf buiten als vanuit de interventie zelf een andere relatie met de polder doe ontstaan. De toren verwijst oorspronkelijk naar de filmtoren van Louis van Gasteren, die hij gebruikte voor het filmen van de voortgang van de bouw van Nagele. Eenzelfde toren in het dorp is in deze tijd niet wenselijk, aangezien er geen sprake meer is van een tabula rasa, maar juist een beschreven blad waar mensen wonen en gesteld zijn op hun privacy. Een bouwtype als een toren in de polder in plaats van in het polderdorp zelf is echter een denkpiste om te verkennen.



*Filmtoren van Louis van Gasteren, 1957.*



*Handgeweven structuren in het landschap  
Referentie: Hyperboloid/Volcano, Nikolay Polissky.*

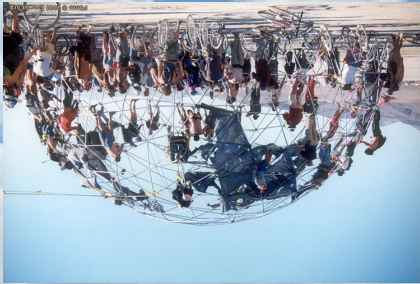


*Werkmaquette ter bestudering materiaalgebruik en  
constructie van een uitkijkpunt over de polder.*

**PLEKKEN VOOR SAMENKOMST**

Het maken van een landschapsinterventie tussen Nagele en Schokland biedt de kans om een uimte voor samenkomst te maken, die kunst en natuur combineert op een manier die bezoekers uitnodigt tot interactie en reflectie. Een interventie als fysieke ruimte waar mensen kunnen verzamelen en de omgeving op een bewuste manier beleven. De schaal en openheid van deze plek is daarbij van belang.

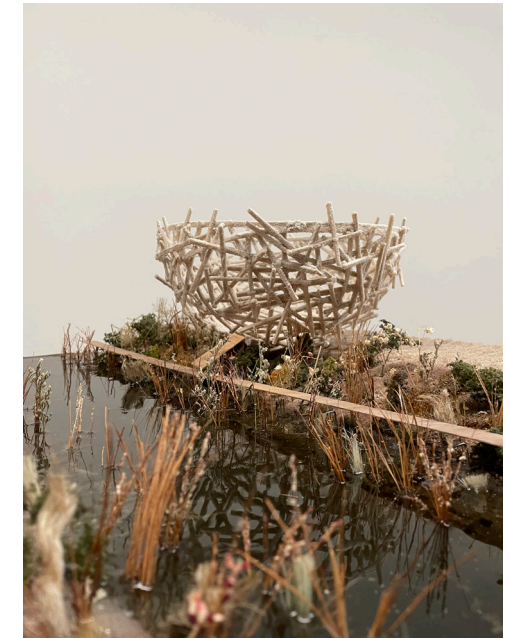
Door gebruik te maken van natuurlijke materialen en vormen, kan de verbinding tussen mens en natuur worden versterkt, en biedt het rust en contemplatie. Deze landschapsinterventie kan zo een een gemeenschappelijke ruimte creëren voor reflectie, dialoog en ontmoeting en is daarom ook sociaal waardevol. Gemeenschapszin was een belangrijk uitgangspunt tijdens het ontwerp van Nagele: hoe kan deze waarde vertaald worden in deze landschapsbeleving?



Referentie: *Artistic Domes of Burning Man.*



Referentie: *klimmen in constructie. Foto: Alvan Meyerowitz.*



Maquettestudie materiaalgebruik en constructie van een plek voor samenkomst in de polder.



## EVENEMENTEN, RITUELEN EN TRADITIES



*Het jaarlijkse 'Vogelschieten' in Nagele waarbij de winnaar wordt gekroond tot Schutterskoning(in).*



*Het jaarlijkse 'Vogelschieten' in Nagele waarbij de winnaar wordt gekroond tot Schutterskoning(in).*

Het vormen van nieuwe evenementen, rituelen en tradities rondom een landschapskunstwerk dat het verhaal van de polder benadrukt, biedt een prachtige kans om de geschiedenis en de unieke identiteit van het landschap in de Noordoostpolder te vieren. De Noordoostpolder, ontstaan uit de strijd tegen het water en het harde werk van pioniers, heeft een rijke geschiedenis van landwinning, gemeenschap en innovatie. Een landschapskunstwerk dat deze verhalen belichaamt, kan een centraal punt worden waar het verleden en de toekomst samenkomen, en waar de gemeenschap zich jaarlijks verzamelt om hun verbondenheid met de polder te versterken.

Een nieuw evenement dat hieruit kan voortvloeien is een jaarlijkse 'Dag van de Polder', waarbij het kunstwerk het middelpunt vormt van vieringen die de geschiedenis van de drooglegging en de ontwikkeling van het gebied in de schijnwerpers zetten. Deze dag kan bestaan uit een 'Water-naar-Land' wandeling zijn, waarbij de route langs het kunstwerk en historische plekken (Schokland) in de polder loopt. Deze wandeling vertelt het verhaal van het gebied: van zee naar vruchtbare grond, en van verlatenheid naar een bloeiend dorp. Onderweg kunnen stops worden gemaakt voor kleine optredens of lezingen die de reis van de polder van water naar land illustreren en verhalen die herinneringen aan de eerste bewoners en hun inspanningen om het land te temmen tot leven brengen.



*Samen een vlag hijsen in Nagele.*

**AANDACHT VOOR BIODIVERSITEIT**

*Wandeling langs en over het water,  
met onderzoekers van TU Delft. Still uit video.*

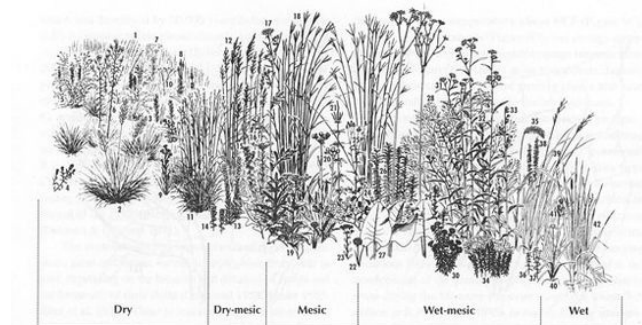


*Referentie: Sunghee Lee, Panneaux, Empty Billboard.*

Het voorstel voor een landschapsinterventie in de Noordoostpolder biedt een kans om zowel de biodiversiteit te versterken als klimaatopgaven te agenderen. Dit is van groot belang voor de ecologische gezondheid van het gebied en voor de bredere maatschappelijke en milieukwesties.

Een interventie die gericht is op biodiversiteit kan helpen bij het herstel van natuurlijke habitats en het creëren van nieuwe leefomgevingen voor bedreigde en zeldzame soorten. Dit draagt bij aan een gezonder en veerkrachtiger ecosysteem, wat essentieel is voor het behoud van de flora en fauna van de Noordoostpolder. Voor de inwoners en bezoekers van het gebied betekent dit een verrijking van de natuurlijke omgeving, wat de esthetische en recreatieve waarde verhoogt en ecotoerisme kan bevorderen.

Daarnaast kan de landschapsbeleving ook dienen als een krachtig middel om klimaatopgaven te agenderen. Door elementen te integreren die bijdragen aan klimaatbestendigheid, zoals waterbuffering en klimaatslimme vegetatie, kan het kunstwerk helpen het gebied weerbaarder te maken tegen de gevolgen van klimaatverandering. Bovendien kan kunst dienen als een educatief platform dat bewustzijn creëert over klimaatkwesties en duurzame oplossingen, wat kan leiden tot grotere betrokkenheid en actie van zowel de lokale gemeenschap als bezoekers.



*Relatie van beplanting en afstand tot water.  
WDNR Technical Bulletin No. 191, 2000.*



*Hooi verzamelen in het Wormer- en Jisperveld.  
Foto Claudia Rot.*



*Riet oogsten in de NOP.*



*Het vlechten van matten voor het maken van  
zinkstukken.*

## MATERIALEN UIT DE POLDER

Materialen uit de polder spelen een belangrijke rol in zowel de Nederlandse cultuur als de infrastructuur. Polders, door dijken en waterbeheer drooggelegde stukken land, leveren waardevolle grondstoffen zoals klei, zand en veen, die breed ingezet worden in de bouw en landbouw. Zo is klei uit de polders bij uitstek geschikt voor de productie van bakstenen en dakpannen, terwijl veen vroeger diende als brandstof en voor turfwinning. Zand wordt vaak gebruikt voor ophogingen en funderingen. Daarnaast leveren polderlandschappen riet en wilgen, die traditioneel worden gebruikt voor dijkversterking en vlechtwerk, zoals manden of rieten daken.

Deze grondstoffen hebben niet alleen een uitvoerende waarde, maar dragen ook bij aan het behoud van het typisch Nederlandse landschap. Deze erfgoedwaarde van vakmanschap in combinatie met ontwerp wordt onder andere ook onderzocht in het ontwerpend onderzoek die we voeren naar een duurzame toekomst van ambachten, waarbinnen we in de Noordoostpolder experimenteren met eigentijds vlechtwerk. Hier werken we op een grotere schaal, in de context van landart en architectuur, met lokale materialen zoals riet, wilgen en stro. Hoewel vlechtwerk traditioneel toegepast wordt op object-schaal, biedt de sterke structurele kwaliteit ervan veel potentieel voor grootschaligere toepassingen zoals bijvoorbeeld landschapskunstwerken.



*Referentie: Burning Bridges Installatie,  
KATARSIS ab.*

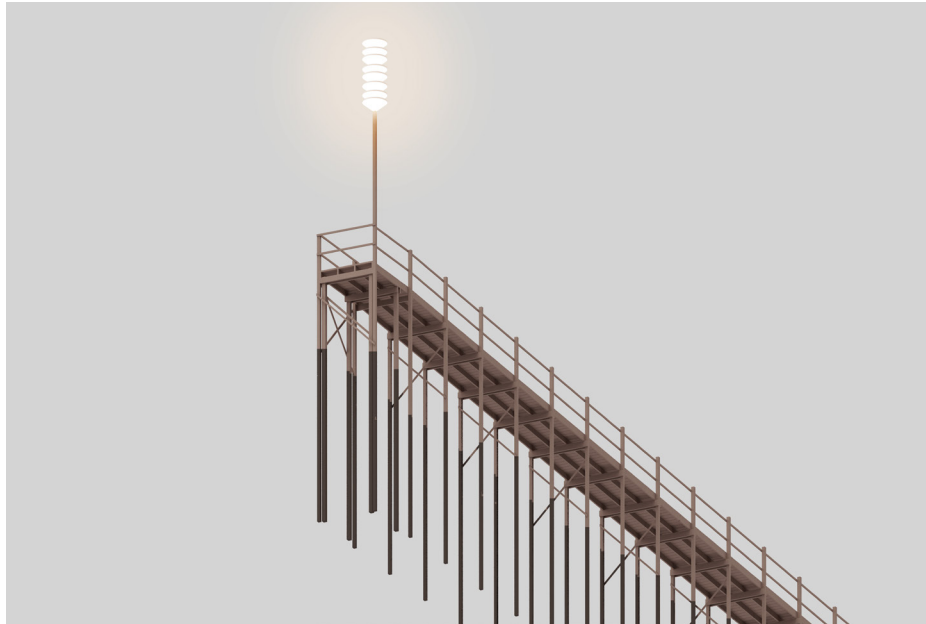


kt de  
el?

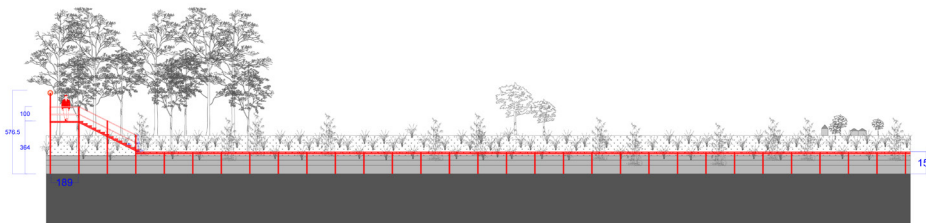
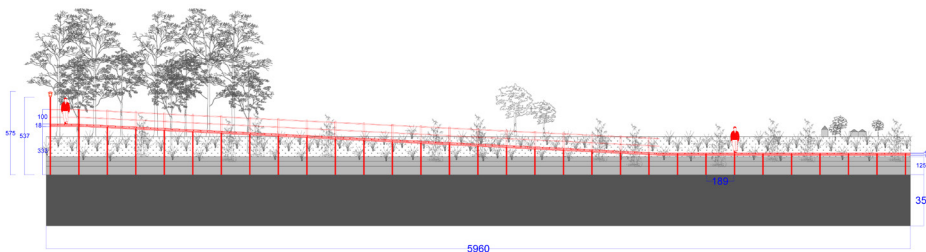


ZEEVISHANDEL  
**RUIZENDAAL**  
URK

specialist



*Verhoogd wandelpad met uitkijkpunt.*



*Land art pad - variant 1:  
Wandelpad dat aan de ene zijde omhoog gaat als hellingbaan  
(stijging 1 meter per 20 meter) en aan de andere zijde via een trap zijde*

## I. NAGELERTOCHT

Het plan om een verbinding te creëren tussen Nagele en Schokland biedt een unieke kans om de polder als een ervaring te presenteren door middel van een wandeling door het landschap. Deze verbinding, die zich op de grens van water en land bevindt, verwijst naar de drooglegging van de Zuiderzee en benadrukt de maakbaarheid van het land en het water. Daarnaast kan het pad ook de rechtlijnigheid van het landschap opnieuw naar voren brengen, verwijzend naar de karakteristieke uitbreiding van de polder.

Het wandelpad biedt niet alleen een recreatieve waarde, maar verhoogt ook het toerisme. Bezoekers van Schokland kunnen via dit pad eenvoudig Nagele bereiken, wat de aantrekkelijkheid van beide locaties vergroot. Bovendien is er het idee om de biodiversiteit van de Nagelertocht te verbeteren, wat de natuurbeleving langs de route verrijkt.

Het houten wandelpad kan variëren in lengte: een kortere versie van 300 meter, die het dorp met het uitbreidingsperceel verbindt, of een langere route van 2,5 kilometer, die Nagele met Schokland verbindt. Voor het land art pad 'Nageler Tocht' zijn er drie varianten: 'eilanden' langs het pad (variant 1), zit- en ligplekken langs een wandelpad (variant 2), of een pad met een hellingbaan aan de ene kant en een trap aan de andere zijde (variant 3).

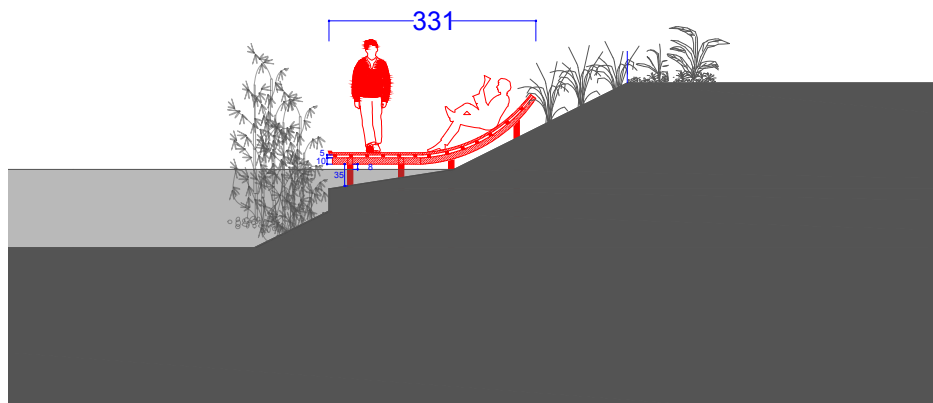


*Verhoogd wandelpad met uitkijkpunt in Schokland.*

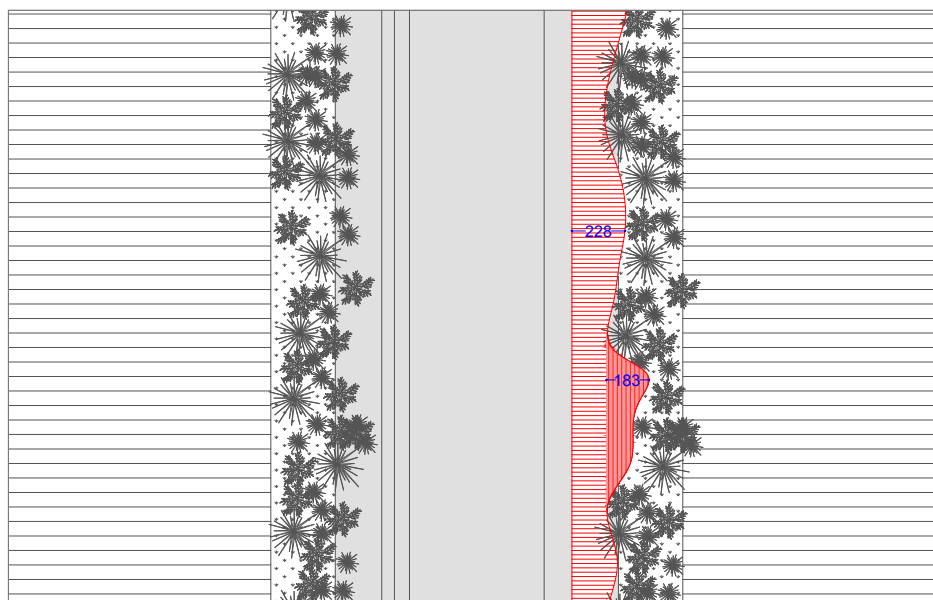


*Pad dat subtiel schuinomhoog loopt.  
Referentie: La Cal, Collectif Dallas.*





Land art pad - variant 2:  
Doorsnede van de zitligplekken langs het vlonderpad.



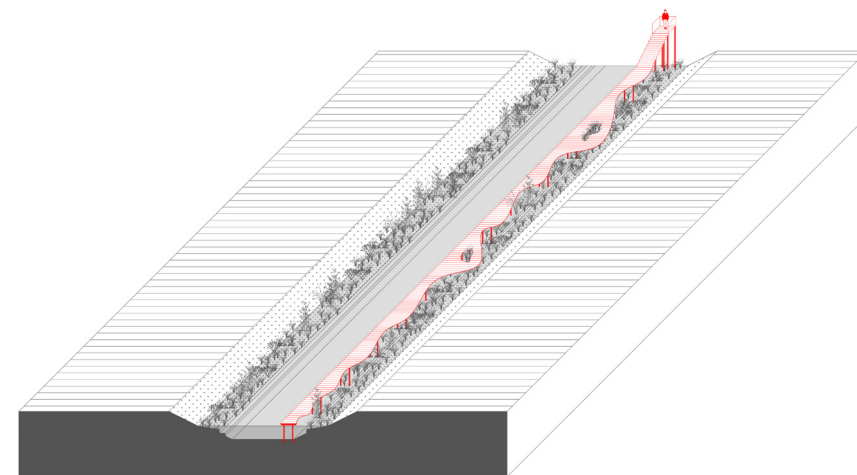
Land art pad - variant 2:  
zitligplekken langs een wandelpad



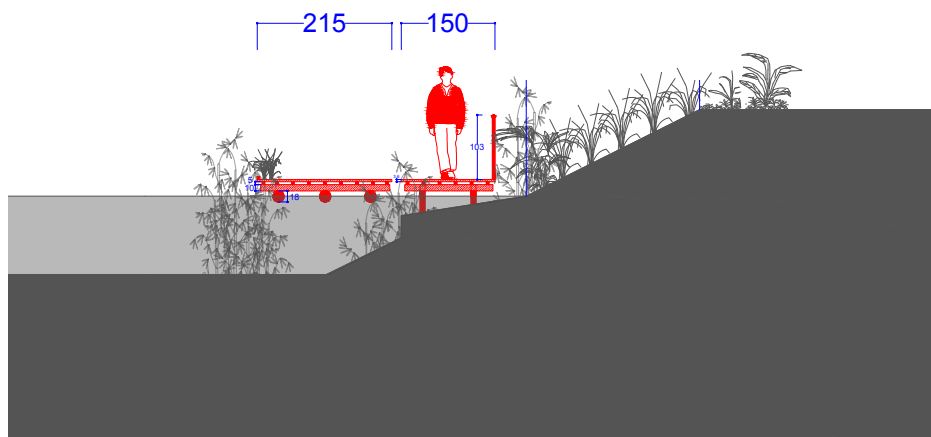
Verbinden van plekken / eilanden.  
Referentie: Christo & Jean-Claude.



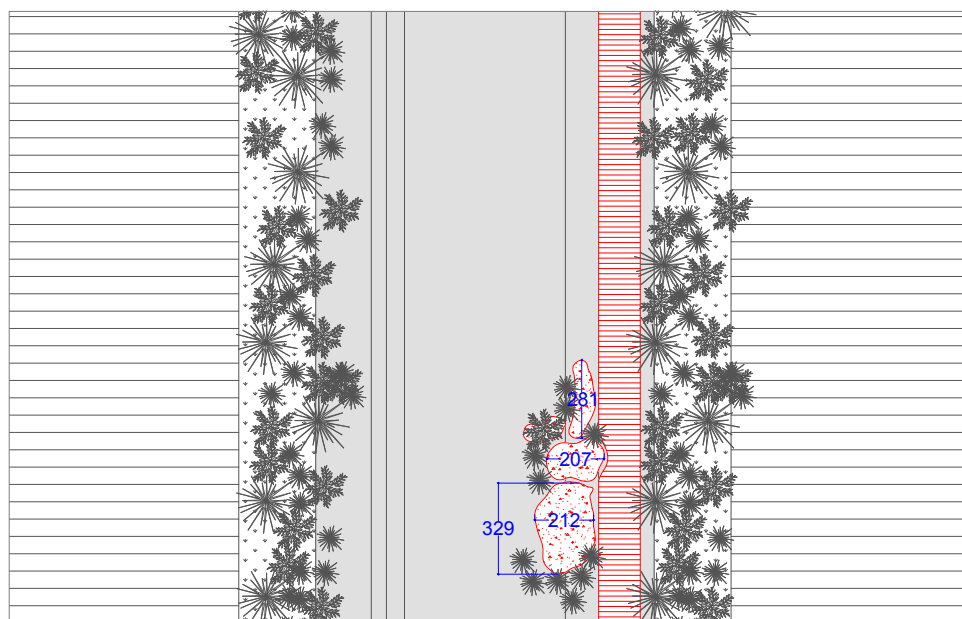
Referentie: pad dat zich aanpast aan de omgeving;  
in het geval van de Nageler Tocht aan de vegetatie.



Principetekening vlonder met organische zijde voor vegetatie.



Land art pad - variant 3:  
Doorsnede van het vlonderpad met drijvende 'eilanden'.



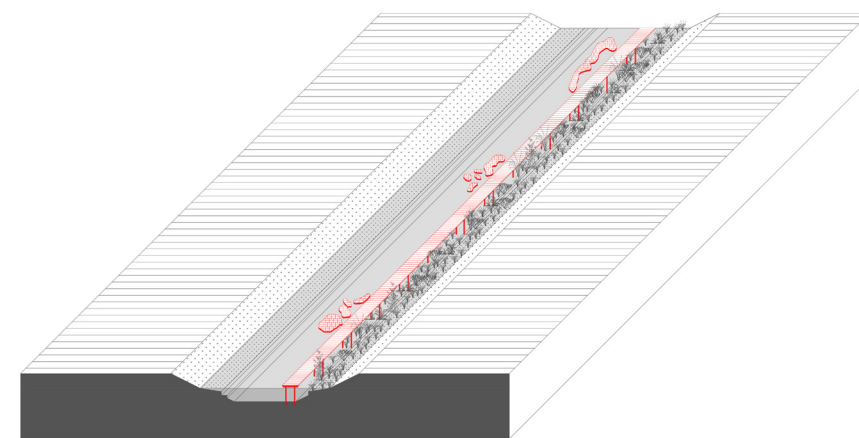
Land art pad - variant 3:  
'eilanden' langs een wandelpad



Referentie: La Mêlée, Collectif Dallas.



Referentie: Island Garden, Gijs van Vaerenbergh.



Principetekening van de wandelvlonder met drijvende eilandjes.



*Wandelpad met uitkijkpunt in toren-typologie.*

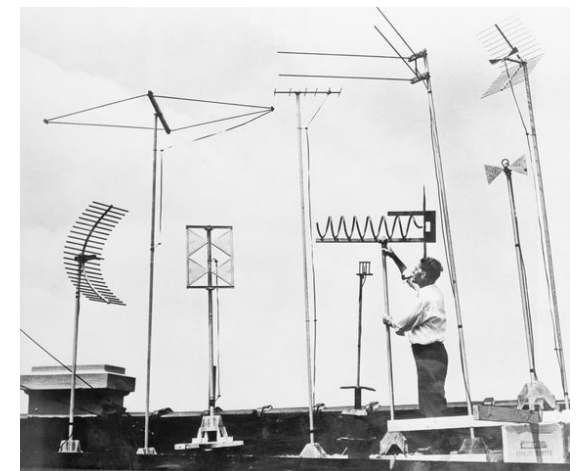


*Riet als materialiteit van de schil als verwijzing naar het vele riet bij de 'aanleg' van de Noordoostpolder.  
Referentie: Raise The Roof, Toshiko Mori.*

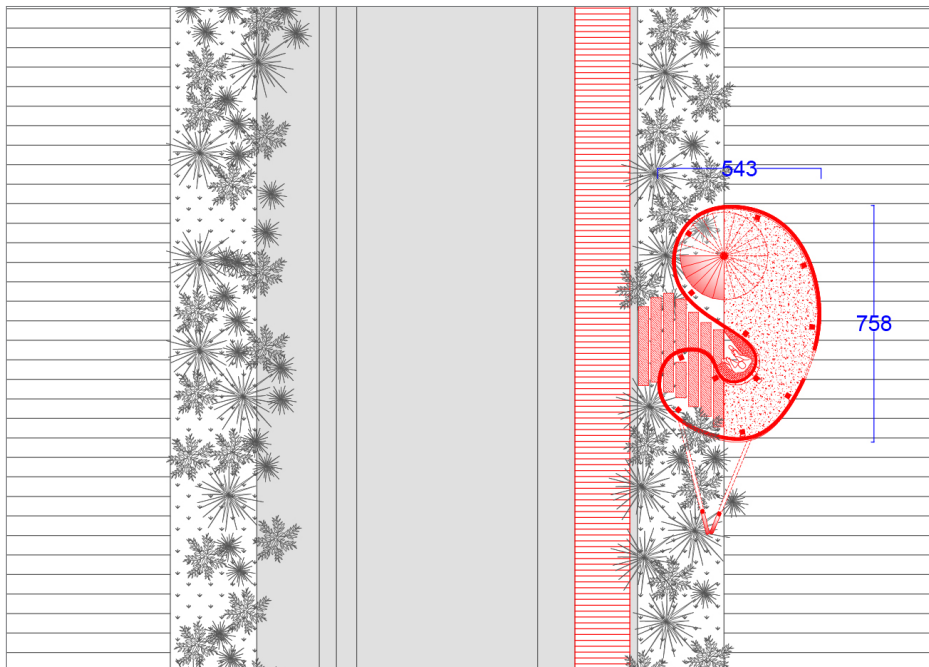
## II. ZICHT

De constructie krijgt een natuurlijke schil van riet of wilgen, wat het ontwerp een organische uitstraling geeft. Aan de binnenzijde wordt een houten structuur geplaatst, gecombineerd met een metalen wenteltrap die de bezoekers naar boven leidt. Aan de buitenkant wordt een metalen stut aangebracht, waardoor het lijkt alsof de toren op het punt staat in elkaar te vallen, wat een speelse en dynamische indruk creëert. De entree bevindt zich aan de onderkant van de toren, toegankelijk via een vlonder en trap.

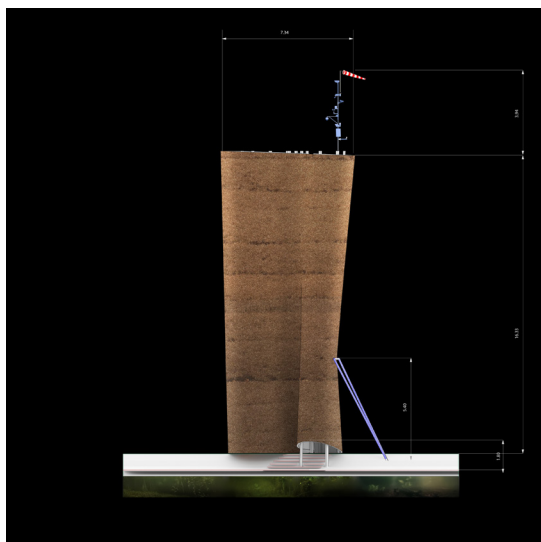
Het ontwerp, genaamd 'Zicht', verwijst naar de iconische filmtoren van Louis van Gasteren en biedt de mogelijkheid om de bouw van de toekomstige woonuitbreiding vast te leggen en te documenteren. De toren wordt gebouwd met materialen afkomstig van toekomstige gebouwen en is volledig biobased, wat duurzaamheid en innovatie onderstreept. Bovendien biedt de toren een nieuw perspectief op het omringende landschap, waardoor bezoekers de omgeving op een andere manier kunnen ervaren. Het project biedt ook de kans om samen te werken aan de bouw, wat het gemeenschapsgevoel versterkt en een collectieve bijdrage aan de toekomst van de omgeving stimuleert.



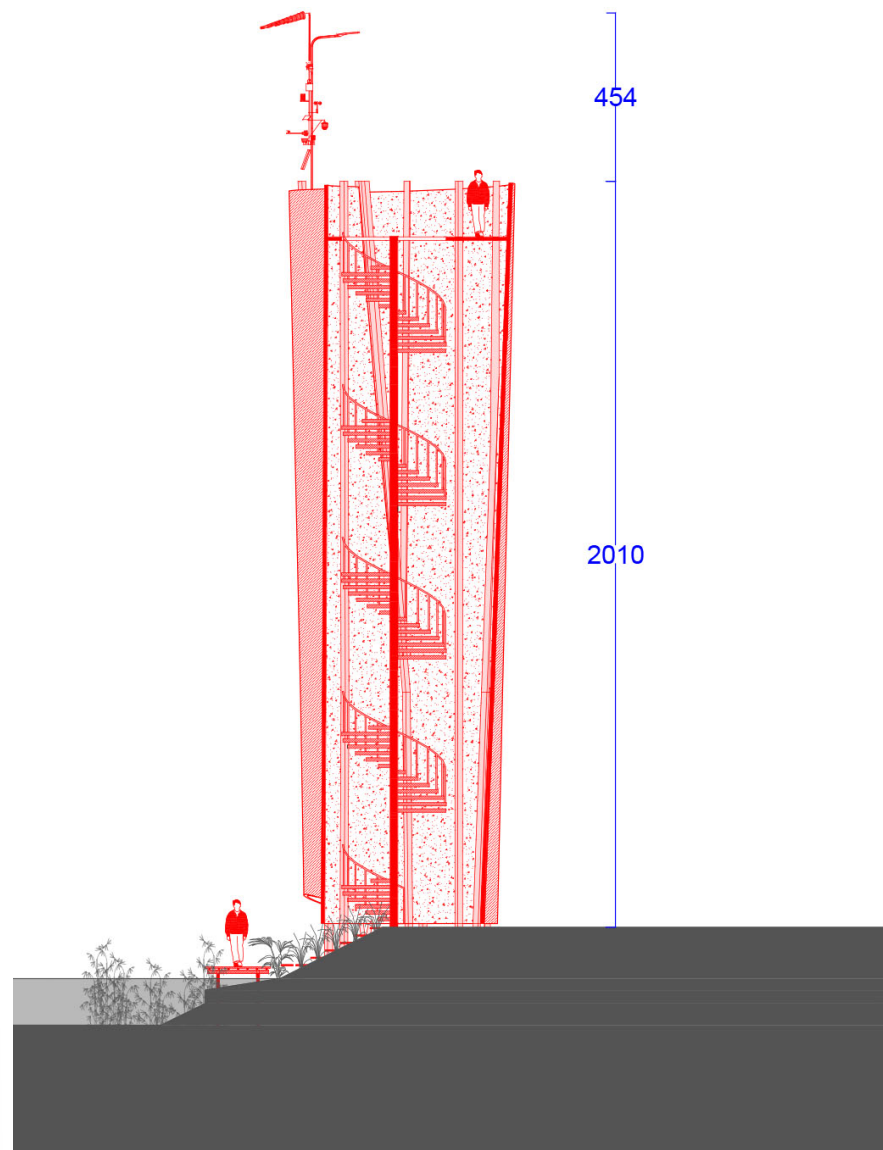
*Referentie: antenne met camera's aan bovenzijde (verwijzing naar de filmtoren van Louis van Gasteren)*



*Grondplan van het 'Zicht' gelegen aan het wandelvlonder (rood).*



*Aanzicht vanaf het water, inclusief maatvoering.*



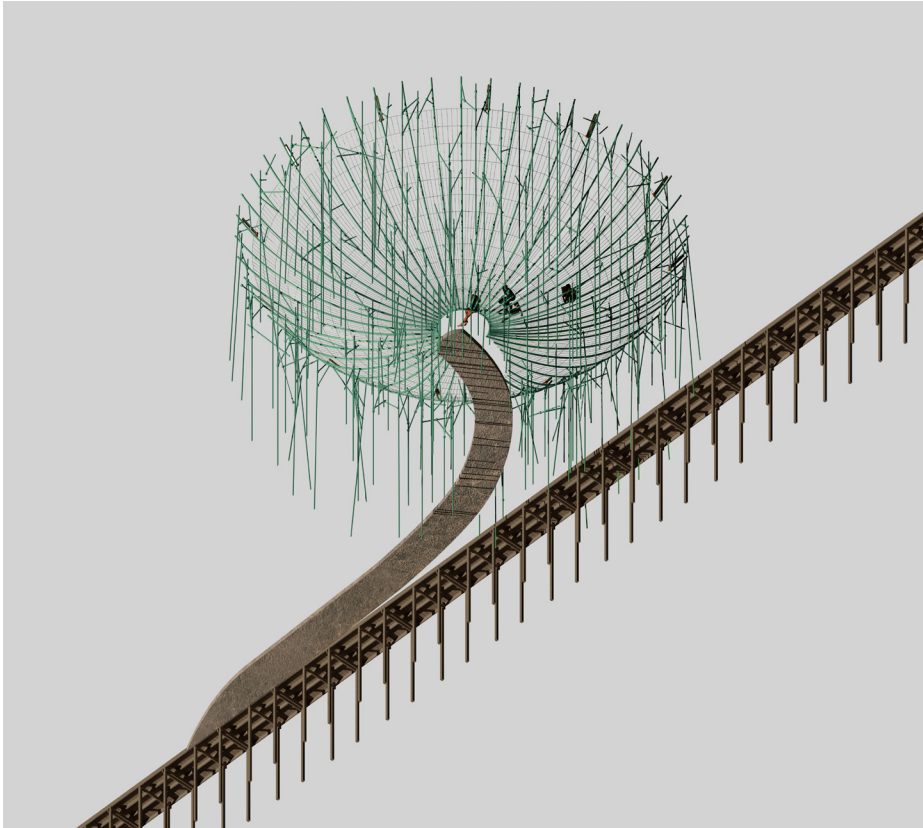
*Doorsnede van het 'Zicht': opening in schil voor lichtinval en metalen stut.*

### III. RING

In het gestructureerde landschap van de Noordoostpolder ontstaat een bijzondere plek zonder vaste definitie, waar een unieke vormtaal heerst. Deze locatie fungeert als een oase voor biodiversiteit binnen het anders strak georganiseerde polderlandschap, een plek die de bloei en groei van de Noordoostpolder symboliseert. Een metalen structuur dient als basis voor klimplanten en andere vegetatie, die de mogelijkheid krijgen om in en rondom de constructie te groeien.

Vanaf een wandelvlonder leidt een pad je naar de 'Ring', een centraal element dat ook toegankelijk is voor rolstoelgebruikers. Terwijl het mogelijk is om eenvoudig de Ring te betreden, biedt de klim naar boven enkel toegang via metalen buizen waaraan mensen zich kunnen vastklampen, waardoor een speelse interactie met de structuur ontstaat.

De 'Ring' is een eerbetoon aan de iconische koepels van Aldo van Eyck en Mien Ruys, pioniers binnen het ontwerperscollectief van Nagele. Hun visie, dat "de tuin een proces is", komt terug in deze levendige installatie. Daarnaast biedt de Ring beschutting tegen de wind en heeft het de potentie om evenementen te huisvesten. De bouw van deze plek biedt een uitgelezen kans om samen te werken en zo een collectief kunstwerk te creëren.



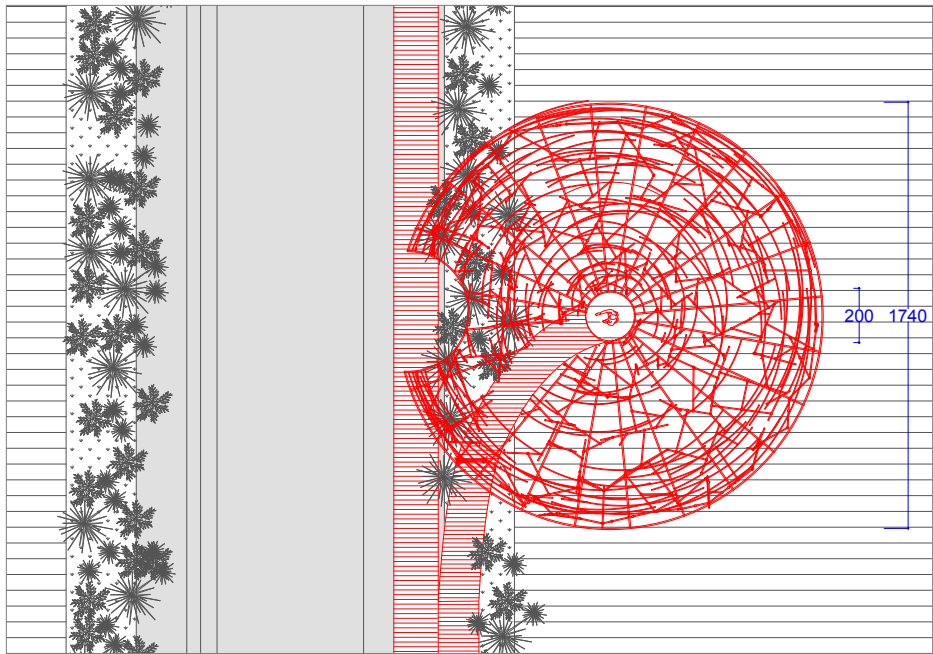
*Aansluiting 'Ring' als plek van samenkomst op het wandelpad.*



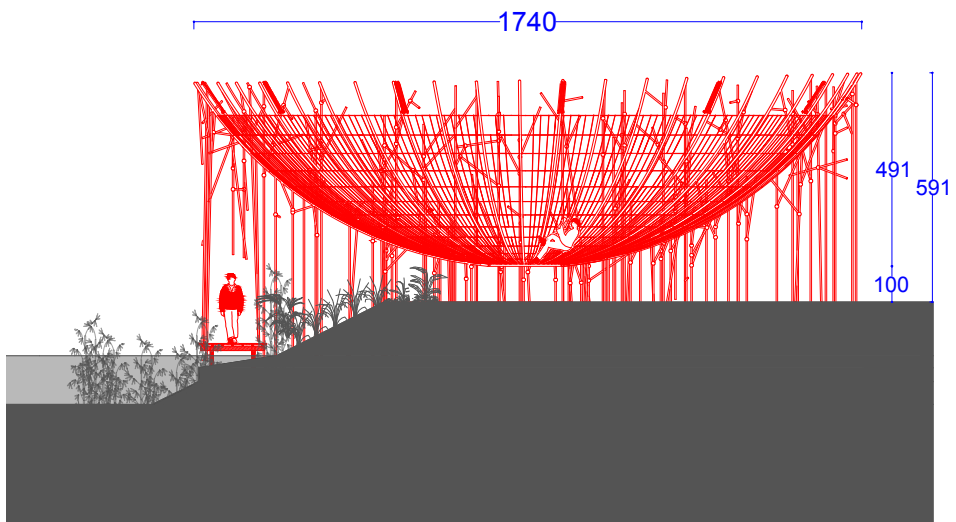
*Voorbeeld van een metalenstructuur die overgroeid is met vegetatie. Foto in Nagele.*



*Boek "De tuin is een proces", Mien Ruys.*



Grondplan van de 'Ring' gelegen aan de wandelvlonder (rood).



Doorsnede van de 'Ring' met aansluiting op de wandelvlonder (rood).



Verwijzing naar loofgang van Mien Ruys



Verwijzing naar klimkoepels / iglo's van Aldo van Eyck



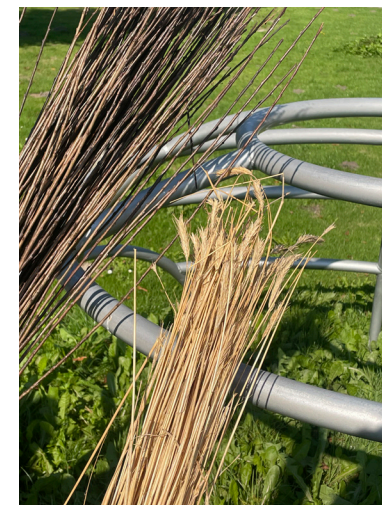
Verweven van metaal en wilgentakken. Foto in Nagele.



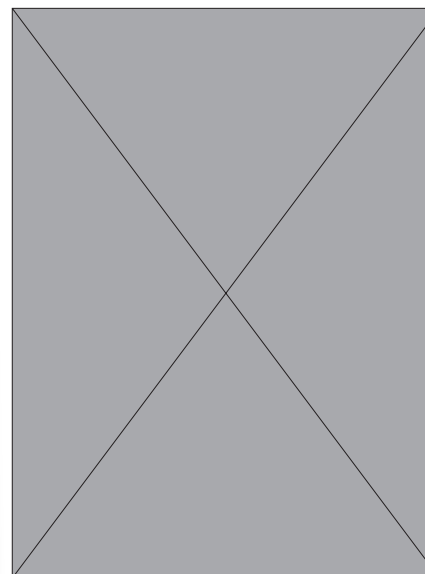
*Impressie van de 'Ring' vanaf het water.*



*Doorsnede van de 'Ring'.  
Te verkennen op welke manier de planten kunnen groeien en  
of er licht/lampen verwerkt kunnen worden.*

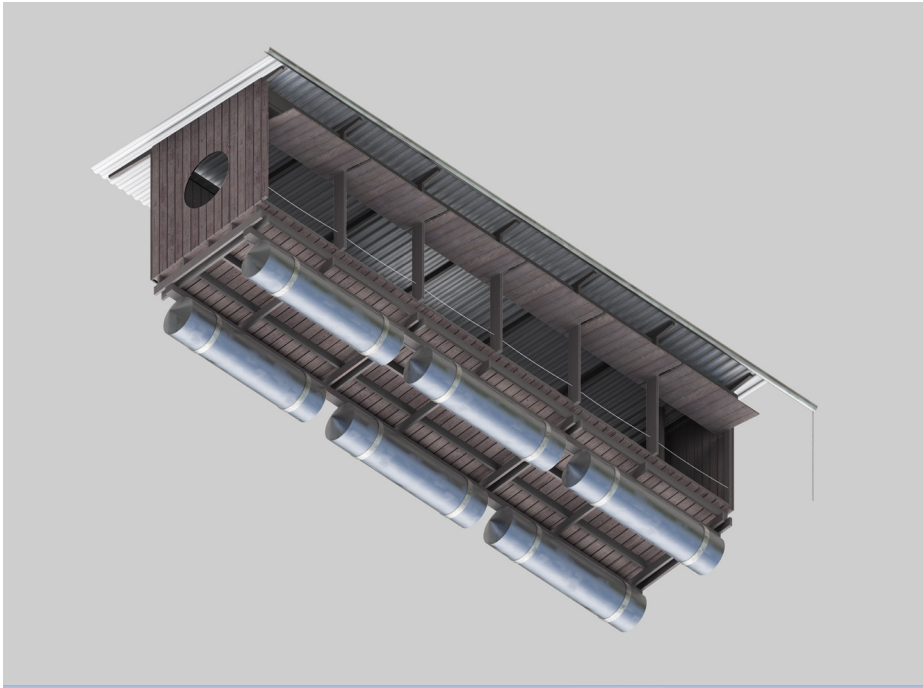


*Contrast van verschillende materialen:  
metaal en wilgen + stro. Foto in Nagele.*



*Foto werksessie, subsidie Stimuleringsfonds,  
Kraggenburg, 21 september 2024.*

## IV. KEET



*Impressie van de 'Keet' met materialisatie in hout.*



*Houten pad / paviljoen langs wandelvlonder.  
Referentie: Veretevo Park, Alexander Brodsky.*

Het ontwerp omvat een drijvend object dat verwijst naar de traditionele schaftkeet en dat met regelmaat van locatie verandert, langs de Nagelertocht. Dit object verplaatst zich bijvoorbeeld dagelijks of wekelijks naar een andere plek, waardoor het landschap telkens een nieuw perspectief krijgt. De schaftkeet, een symbool van de realisatie van de Noordoostpolder, staat centraal in dit concept. Het verwijst naar de tijd waarin arbeiders deze eenvoudige onderkomens gebruikten tijdens de bouw van de polder.

Wat de Noordoostpolder uniek maakt, is dat de industrialisatie ervoor zorgde dat er uiteindelijk minder behoefte was aan dergelijke schaftketen, aangezien veel werk gemechaniseerd werd. Dit contrast biedt een interessante vergelijking tussen het modernisme en de schaftkeet. Beide brengen de architectuur terug naar haar essentie: de schaftkeet als een primitieve hut, en het modernisme als een stroming die zoekt naar zuivere, functionele vormen.

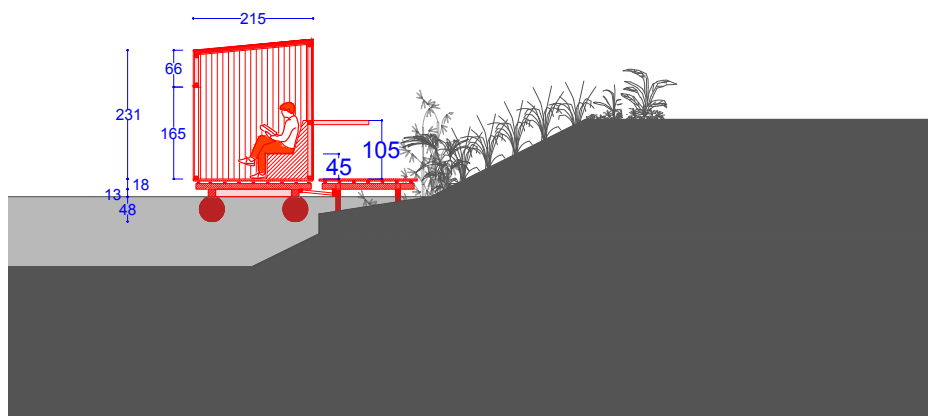


*'Keet' als referentie naar 'Schaftkeet' ten tijde van de aanleg van de polders; te dragen met vier personen.*

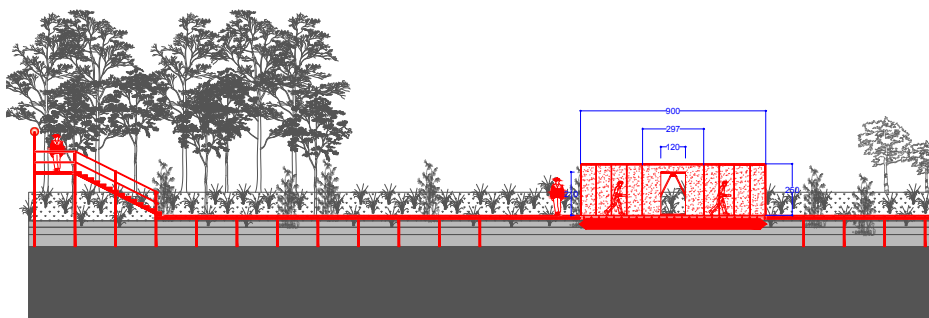


*Middagpauze voor arbeiders in de schaftkeet.*





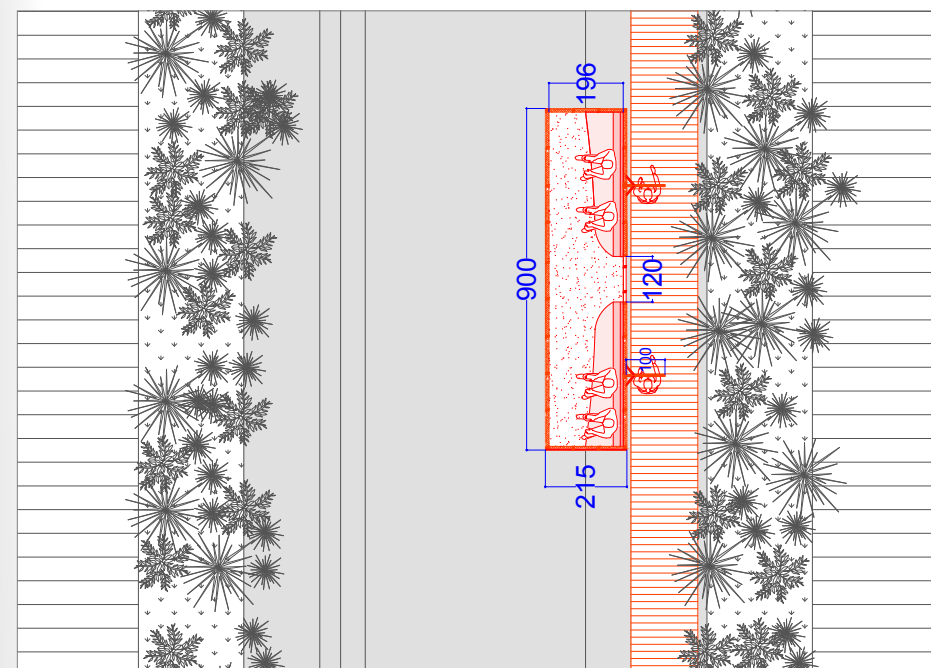
*Dwarsdoorsnede 'Keet', inclusief maatvoering.  
Verder verkennen hoe deze interventie kan drijven en verbonden kan zijn aan de wandelvlonder zodat deze niet af kan drijven maar wel voortgetrokken kan worden langs de vlonder en eventuele hoogteverschillen van het water in verticale richting kan opvangen.*



*Langsaanzicht 'Keet', inclusief maatvoering.  
De 'Keet' wordt altijd gecombineerd met een wandelvlonder waardoor deze als verwijzing naar de schafteek heen-en-weer kan bewegen langs het water.*



*Beweging via rails als referentie naar de aanleg van de polder.*



*Grondplan van de 'Keet', inclusief maatvoering.*



ZUIDERWINKELS



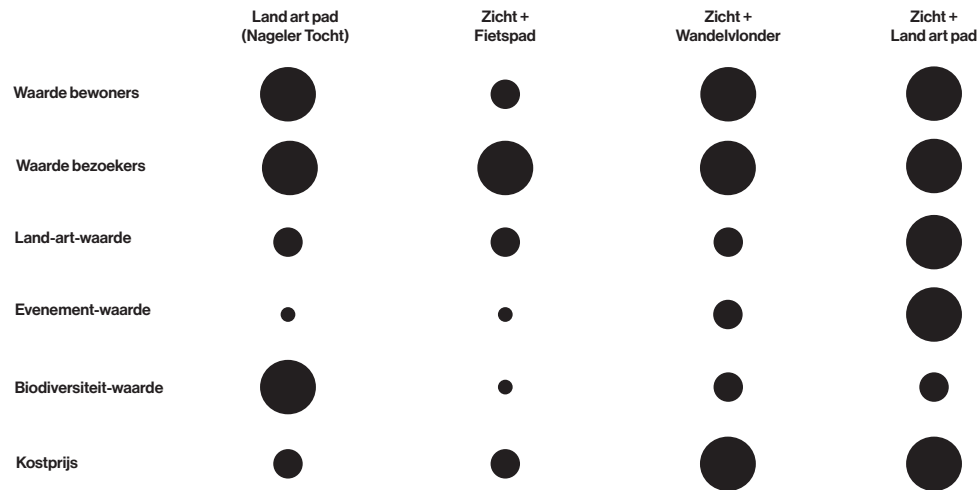
De Friet  
Bakkerij



De Friet  
Bakkerij  
burgers - snacks - koffie - gaar



Dit model vat deze verkennende haalbaarheidsstudie samen aan de hand van een waardering van de hiervoor getoonde schetsontwerpen. Het dient als gespreksmiddel en kan in een volgende fase verder uitgewerkt worden op basis van verdere voorontwerpen. Op de volgende spread worden de diverse varianten geïllustreerd en gelokaliseerd. En hieronder wordt de waardering van de ontwerpvarianten toegelicht: hoe groter de bol, hoe groter de waarde.



#### Land art pad (Nageler Tocht)

Uit het onderzoek van Roelofs Groep naar een verbinding via een fietspad tussen het dorp Nagele en Schokland blijkt dat er bij de meeste agrariërs geen draagvlak is voor het verkopen van een stukje grond ten behoeve van een recreatieve fietsverbinding. De verkenning van een voetgangersverbinding over het water in plaats van over het land wint hierdoor aan relevantie. Dit is niet alleen waardevol voor bewoners en bezoekers voor wie een extra wandelroute ontstaat, maar ook voor flora en fauna die een andere habitat vinden onder de vlonder.

#### Zicht + Fietspad

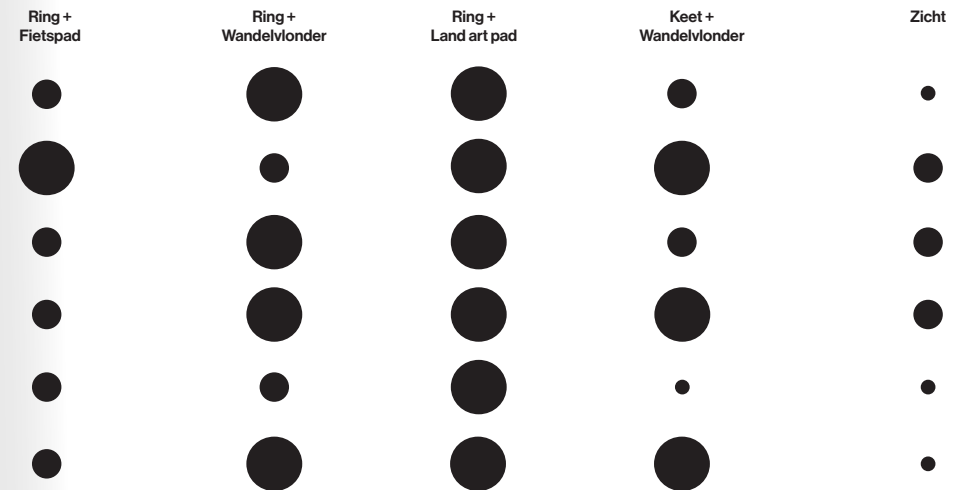
In plaats van een wandelpad is er ook nog de mogelijkheid de verkenning van het fietspad door te zetten. Dit fietspad als lijn-interventie kan gecombineerd worden met een punctuele interventie in de vorm van het 'Zicht' waardoor een uitkijkpunt ontstaat; dit uitkijkpunt is vooral waardevol voor bezoekers van het gebied en minder voor bewoners.

#### Zicht + Wandervlonder

Het 'Zicht' kan in plaats van met het fietspad ook gecombineerd worden met een functionele wandervlonder, dit in tegenstelling tot een meer op beleving gericht land art pad. De kostprijs van een wandervlonder is naar schatting hoger dan voor het fietspad. Het aspect van wandelen is daarentegen voor bewoners van Nagele waardevoller dan de mogelijkheid om naar Schokland te fietsen; de wandeling vormt namelijk een uitbreiding van de huidige wandeling langs de bosrand van Nagele.

#### Zicht + Land art pad

Wanneer het uitkijkpunt 'Zicht' gecombineerd wordt met het land art pad ontstaat er een grotere investering maar ook een sterkere evenement-waarde doordat het bewandelen van het pad een grote belevingswaarde teweeg brengt. De waarde voor de andere aspecten, zoals voor de bewoners, bezoekers en de biodiversiteit, blijft gelijk. De combinatie van beide ingrepen telt daarmee op tot een relatief hoge score.



#### Ring + Fietspad

Wanneer we overschakelen naar de interventie van de 'Ring' in combinatie met de verschillende vormen van verbinding, zien we dat de combinatie met het fietspad voor bezoekers een sterke waarde oplevert omdat zij makkelijk en snel van Schokland naar Nagele komen, en vice versa.

#### Ring + Wandervlonder

De 'Ring' met een wandervlonder biedt weer meer waarde voor bewoners, omdat zij daarmee een uitbreiding van hun wandeling door de bosrand krijgen. De prijs hiervoor wordt echter hoger door het maken van een pad over het water.

#### Ring + Land art pad

De combinatie van een land art pad met de 'Ring' scoort het hoogste op alle aspecten. Het is afhankelijk van het mogelijk vrij te maken budget of deze variant haalbaar is. Bij de uitwerking zou rekening gehouden kunnen worden met een gefaseerde uitvoering.

#### Keet + Wandervlonder

Het voorstel voor de 'Keet' kan enkel gecombineerd worden met de wandervlonder aangezien deze referentie naar de schafteek verbonden is aan een railsysteem die vast dient te zitten aan een vlonder. De bezoekers-waarde van deze variant is groter dan de waarde voor bewoners, aangezien het de waarde kent van een attractie. Ook is de land art-waarde niet zo groot als bij andere combinaties met de 'Ring' en het 'Zicht'.

#### Zicht

De toren-typologie is ook mogelijk als enkele ingreep zonder de combinatie met een verbinding naar Schokland. In dit geval zou de toren niet verderop aan de tocht liggen maar net op de grens tussen de polder en het dorp waardoor bewoners hun privacy behouden maar de toren toch gemakkelijk te bereiken is voor bewoners en bezoekers. Deze variant lijkt qua kostprijs het laagst en ook de land art-waarde is vrij minder aangezien een uitkijktoren weinig uniek is.





Op de volgende pagina's is een schetsmatige begroting gemaakt behorend bij de hiervoor getoonde schetsontwerpen (zie ook overzicht hieronder). Dit is gedaan in samenwerking met Summum Engineering en op basis van referentieprojecten en actuele schattingen van arbeid- en materiaalkosten. Prijzen zijn telkens excl. BTW.

**I. NAGELERTOCHT**

**II. ZICHT**

**III. RING**

**IV. KEET**

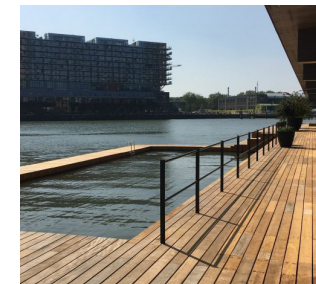
## I. NAGELER TOCHT

Summum Engineering heeft de raming van de verschillende varianten besproken met Van Hese Groep (hout- & waterbouw) en de raming van de kosten per strekkende meter in tropisch hardhout FSC verkregen van onderstaande varianten, telkens incl. € 15.000 vaste kosten. Op basis hiervan zijn de bouwkosten voor deze landschapsbeleving geschat bij 300 m (vanaf dorp tot aan uitbreidingsperceel) en 2,5 km (vanaf dorp tot aan Schokland).

- Variant 1a: wandelpad op water (incl. eilanden), 1,5m breed:  
richtprijs € 900-1.100 per m1 (bron: Van Hese)  
- Palen max 6,00 m1 hoh 3 m  
- Kespen, schoren, liggers 10x20 cm  
- Dekplanken met groef zonder gripstrips, schoprand, zonder leuning  
Totale raming bij 300 m: **€ 285.000-345.000**  
Totale raming bij 2,5 km: **€ 2.260.000-2.765.000**
- Variant 1b: drijvend wandelpad, 1,5m breed:  
richtprijs € 2.000 per m1 (bron: Damsteegt Waterwerken)  
- Betonnen drijvers, 6m lang, met een vrijboord van 25 cm (max belasting 250 kg/m<sup>2</sup>), bekleed met tropisch hardhout a € 1.500 per m1 - Meerpalen elk 18m, stalen ramen, geconserveerd a € 500 per m1  
Totale raming bij 300 m: **€ 600.000**  
Totale raming bij 2,5 km: **€ 5.000.000**
- Variant 2: wandelpad op land (excl. eilanden), 1,5m breed:  
richtprijs € 750-900 per m1 (bron: Van Hese)  
- Palen lang max 2 m1, overig als variant 1  
Totale raming bij 300 m: **€ 240.000-285.000**  
Totale raming bij 2,5 km: **€ 1.890.000-2.265.000**
- Variant 3a: wandelpad op water met hellingbaan verhoogd (2m hoog):  
richtprijs € 2.500 per m1 (bron: publieke informatie Hoge Kempen)  
Totale raming bij 300 m: **€ 349.000-401.000**  
Totale raming bij 2,5 km: **€ 2.329.000-2.821.000**
- Variant 3b: wandelpad op water met 1x trap (2m hoog):  
richtprijs € 7.000-8.000 (bron: Van Hese)  
Totale raming bij 300 m: **€ 288.400-348.600**  
Totale raming bij 2,5 km: **€ 2.268.400-2.768.600**



Referentie variant 1a:  
Van Hese Groep - Jachthaven Veerse Wende Armemuiden  
Materialiteit: tropisch hardhout



Referentie variant 1b:  
Damsteegt - Floating Office Rotterdam  
Materialiteit: Azobe en Billinga hout



Referentie variant 2:  
Van Hese Groep - Belevingsbrug de Heide Bergen op Zoom  
Materialiteit: Gebruikt hardhout, gebruikte draglineschotten, RVS



Referentie variant 3a:  
BESIX - Fietsbrug Hoge Kempen  
Materialiteit: dennenhout



Referentie variant 3b:  
Van Hese Groep - Houten trap Breskens  
Materialiteit: FSC hardhout

## II. ZICHT

Summum Engineering heeft de raming voor de gehele toren besproken met AIP Partners, de raming van de wilgenbekleding bij bureau Walden en Natrufied opgevraagd en publieke informatie over rietenbekleding gezocht. Op basis hiervan worden de totale bouwkosten voor deze landschapsbeleving geschat tussen de **€ 300.000-350.000**, bestaande uit:

- Wenteltrap incl. steunen naar schil en platform € 64.000 (€ 3.000-4.000 per m1, uitgaande van 16 meter hoogte, bron: AIP)
- Fundering €35.000 (bron: AIP)
- Hoofddraagconstructie € 96.000 (€ 300 per m2 x 320 m2, bron: AIP)
- Gevelbekleding wilgentakken € 80.000 (€ 125 per m2 x 320 m2 x factor 2 marge\*, bron: publieke info en AIP) (\*factor 2 marge omdat men een normaal rieten schroefdak tot 145 eur/m2 schat, en in dit geval gaat het om verticaal de hoogte in op een enkelgekromd vlak, daarom zeker een marge hanteren)
- 20% indirecte/advieskosten, zoals honorarium ontwerpteam en engineers, winst/risico aannemer, verzekeringen, leges, etc. (inschatting Summum Engineering)



*Referentie toren Nieuw Land:  
Walden en Summum - Hollandse Hout  
Materialiteit: hergebruikt hardhout*



*Referentie gewefde structuren:  
Foto Esmé Hofman.*



### III. RING

Summum Engineering heeft de raming voor deze landschapsbeleving besproken met Dutch Steigers naar aanleiding van hun werk voor de Architectuur Maand en de Dakendagen in Rotterdam. Op basis hiervan worden de totale bouwkosten voor deze landschapsbeleving geschat tussen de **€ 700.000-800.000**, bestaande uit:

- Overzicht:
  - Bouw € 97.300
  - Aanschaf € 91.200
  - Jaarlijkse kosten onderhoud € 11.400 (op basis van (12x 450 euro) + 6.000 euro per jaar)
- Uitsplitsing:
  - Montage / demontage € 43.500
  - Huur per maand € 1.900
  - Transportkosten € 10.000
  - Engineeringkosten € 10.000
  - Stelconplaten t.b.v. ondergrond € 15.000
  - Stelpost t.b.v. loopvloeren € 10.000
  - Stelpost manuren tijdens bekleding € 8.800
- Kosten onderhoud, Dutch Steigers: “Hou er rekening mee dat als steigerwerk voor een langere tijd ingezet wordt deze geregeld geïnspecteerd dient te worden. Bij deze constructie houden wij meestal 1x per maand aan betreft inspecteren, en om de 6 maanden gehele constructie nalopen betreft de verbindingen. Ook na elke storm dient de constructie geïnspecteerd te worden. De kosten van 1 inspectie zijn € 450,00 per keer incl. het opstellen van een rapport. Het nalopen van de constructie elke 6 maanden zal gemiddeld rond de € 3.000,00 kosten per keer.
- Kosten onderhoud, Summum Engineering: “Voor een dergelijk bedrag kan het ook een permanente constructie zijn, zonder steigerverbindingen met al dat continue onderhoud/inspectie.”



*Referentie Dutch Steigers:  
Dakendagen - Brug over Coolsingel Rotterdam  
Materialiteit: steigerwerk*



*Referentie Dutch Steigers:  
Architectuur Maand - Trap naar dak Nieuwe Instituut Rotterdam  
Materialiteit: steigerwerk*

#### IV. KEET

Summum Engineering heeft de raming voor deze landschapsbeleving besproken met Bouwplus vanwege het bouwwerk als geheel en met Jora Vision, Theming Engineers en Intamin vanwege het railsysteem tussen de keet en de vlonder. Op basis hiervan worden de totale bouwkosten voor de 'Keet' geschat op **€ 12.000-30.000** + voor de combinatie met de 'Nagelertocht' **€ 1.890.000-2.765.000**, in totaal op **€ 1.902.000-2.795.000**.

- Summum Engineering schat voor de 'Keet' een prijs van € 1.000 per m1 in en levert de nodige cijfers nog aan voor verdere uiteenzetting.
- In combinatie met 'Nagelertocht' van 2,5 km
  - Variant 1a: wandelpad op water (incl. eilanden), 1,5m breed:  
**€ 2.260.000-2.765.000**
  - Variant 2: wandelpad op land (excl. eilanden), 1,5m breed:  
**€ 1.890.000-2.265.000**



*Referentie railsysteem:  
Gondoletta, Efteling*



*Referentie schaftkeet:  
museum Schokland*

Gegunde aanvraag Stimuleringsfonds met Amandine David + Esmé Hofman:

# Projectplan 2024.02.22

## Vervlochten polderstructuren

### Eigentijds gebruik van ambachten —

#### OPEN OPROEP STIMULERINGSFONDS

ter attentie van:

Regeling Open Oproep  
Stimuleringsfonds Creatieve Industrie (SCI)  
Weena 723  
3013 AM Rotterdam  
Nederland

subsidieontvangers:

*Dérive*  
*Esmé Hofman*  
*Amandine David*

Projectplan

Vervlochten polderstructuren

## Inhoud project

'Vervlochten polderstructuren' experimenteert in de **Noordoostpolder** met het ambacht van het **vlechtwerk** op de schaal van land art en architectuur door met lokale materialen – zoals met bijvoorbeeld riet, wilgen en stro – structuren te maken. Vlechtwerk werkt traditioneel op **object-schaal**, en staat daarbij onder druk door de industriële productie, terwijl haar structurele kwaliteit potentie biedt voor toepassing op **grotere schaal**.

### Ambachten: cultuur x kunst

De crises waar we als samenleving in zitten vragen om fundamentele transities: de klimaatverandering, het verlies aan biodiversiteit en het water- en bodemsysteem dat uitgeput wordt door onze landbouw. Er liggen noden en kansen om een groot deel van onze transitieopgaven in het landelijke gebied op te lossen. Om daaraan te kunnen beantwoorden is er een cultuurverandering nodig. En dat is makkelijker gezegd dan gedaan. **Cultuur** gaat om het geheel van waarden, normen en gewoontes die we aangeleerd hebben. Een cultuur is wat een gemeenschap verenigt, de ideeën en tradities; de dingen die we doen en maken, de dingen die we delen en die we graag samendoen. **Kunst** kan de gemeenschap en die gewoontes in vraag stellen met behulp van vaardigheden en verbeelding vanuit menselijke activiteiten. **Ambachten** verbinden deze beide, cultuur en kunst, onlosmakelijk met elkaar – daarvan is ons team overtuigd. Het ambacht is te definiëren als het met de hand maken van producten en goederen, elk per stuk op een originele of traditionele manier, eventueel met behulp van machines en handgereedschap. Met deze Open Oproep 'Eigentijds gebruik van ambachten' willen we de cultuur van de plek bevragen en onze gewoontes in twijfel trekken. Dit doen we door het ontwikkelen van en experimenteren met vervlochten polderstructuren als **landschapskunst** die speelt op de landschapskenmerken en een nieuwe beleving van de omgeving creëert!

Het project vindt plaats in de Noordoostpolder. In de polder tussen het dorp Nagele – met haar modernistische architectuur en opzet symbool voor de **maakbare samenleving** – en Unesco werelderfgoed Schokland – het met land omringde eiland staat symbool voor het **maakbare landschap**. Vanwege dit geloof in maakbaarheid, de lokale materialen die voorhanden zijn in het gebied en de koppeling met de regionale en lokale opgaven op deze plek gaan we met deze locatie aan de slag!

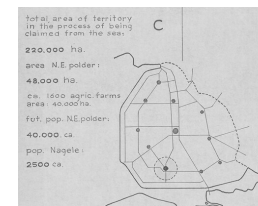
Waar Nagele in de jaren '50 het icoon was van het '**Nieuwe Bouwen**', verkennen we met 'Vervlochten polderstructuren' wat het Nieuwe Bouwen anno nu kan zijn wanneer we juist teruggaan naar het '**Oude Bouwen**', namelijk het werken met natuurlijke, lokale materialen. De als vroege architectuur omschreven 'Primitive Hut' staat hieronder afgebeeld en toont een gegroeide, vervlochten architectuur aan. Van deze architectuur willen we leren en nieuwe technieken ontwikkelen voor het maken van structuren, voortbouwend op het traditionele ambacht van het **vlechtwerk**.



The Primitive Hut, Essai sur l'architecture, 1755



Verwerking rijnshout tot zinkstukken - Anefo



Noordoostpolder, Nagele aangeduid - Aldo van Eyck



Aanleg polders in drooggelegde Zuiderzee



Voormalig eiland Schokland omringd met riet

## Plan van aanpak

Het traject bevat in totaal 9 werksporen die in het document 'planning' geschematiseerd zijn in de tijd; de cijfers op deze bladzijde verwijzen naar dat processchema. Er zijn 6 inhoudelijke sporen en 3 communicatieve sporen. De **inhoudelijke sporen** bestaan uit: Materiaal (1), Vorm (2), Technologie (3), Techniek (4), Locatie (5), Gemeenschap (6). En de **communicatieve sporen** bevatten: Publieke events (7), Documentatie (8), Overleggen (9). Met het voorstel in dit projectplan werken we aan een aantal 'polderstructuren' in de Noordoostpolder die we bouwen samen met de **lokale gemeenschap** en aangesloten worden bij publieke events als de Polder Triennale en het Land Art Weekend Flevoland.

### Totaal van 9 werksporen

Ieder van deze werksporen is opgebouwd uit een aantal stappen waarbij de inhoudelijke sporen opgebouwd zijn uit zowel **onderzoekende** als **artistieke** processtappen. Het onderzoek naar het **Materiaal (1)** bestaat uit een aantal 'deep dives' waarbij we op basis van veldwerk en lokale oogsten **experimenteren met verschillende materialen**. Hierdoor ontwikkelen we een steeds breder spectrum van toe te passen natuurlijke materialen waarmee **gebouwde structuren** in polder gemaakt kunnen worden. In combinatie met de werksporen rond **Vorm (2)** en **Technologie (3)** worden er in vijf **verdiepende ontwerpessies** ontwerpend onderzoek uitgevoerd waarna deze ruimtelijke studies met behulp van **digitale technologie** werden worden uitgewerkt tot **gevochten/vervlochten structuren** (organische vormen worden verkend met 3D-software en in maquette gemaakt met behulp van een 3D-printer). Zo ontstaat er een steeds breder scala aan vormtaal gevoed vanuit een continue 'ping-pong' met de inzichten vanuit het spoor van de digitale technologie. En parallel hieraan voeren we een iteratief proces ten aanzien van de **Techniek (4)**; op welke manieren kunnen er met deze materialen, deze vormen en input vanuit digitale technologie, bepaalde technieken worden ontwikkeld die daarmee een nieuwe uitvoering en toepassing van het vlechtwerken mogelijk maken? Op de **Locatie (5)** in de Noordoostpolder wordt er samen met de **Gemeenschap (6)** uit de omgeving (Nagele, Schokland, Kraggenburg) geholpen met het op locatie 1:1 vervlechten van deze structuren. Vanwege de reeds bestaande contacten in de omgeving is het haalbaar met deze gemeenschap samen te werken. Op die manier ontstaat er interesse, eigenaarschap en daarmee draagvlak en draagkracht voor deze polderstructuren!

Binnen de communicatieve sporen sluiten we aan bij een aantal **Publieke events (7)** in de omgeving: de Land Art Weekenden in 2024 en 2025 en daarnaast de **Polder Triennale** in de zomer van 2025 zien we als belangrijk moment om de resultaten uit de werksporen te tonen en een manifestatie te organiseren binnen de Triennale. Vervolgens wordt in het najaar het gedane werk gebundeld in een **expositie** (in Museum Nagele, op Schokland of in de residentie van de Polder Triennale in Kraggenburg). Binnen het spoor **Documentatie (8)** wordt met filmopnames van Studio Reems op gezette momenten het proces vastgelegd en worden inzichten uit de gebouwde experimenten overzichtelijk bijgehouden in een rapportage. Dit mondt uit in een terugblikkende **video** (onderdeel van de expositie) en **rapportage**. Om op regelmatige momenten met het kernteam (Dérive, Esmé Hofman, Amandine David) af te stemmen gedurende dit traject van anderhalf jaar, vinden er elke 2 weken **Overleggen (9)** plaats; deze momenten dienen ter **reflectie** en **evaluatie**, en voor het maken van eventuele bijstellingen in het traject. Begin mei 2024 vindt de interne **kick-off** plaats en eind november 2025 de interne **wrap-up**.



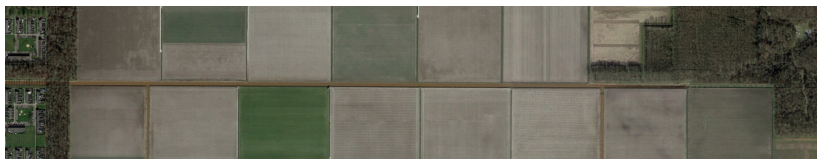
Wandeling lang water van Nagelertocht - Dérive



Werksessie in de polder met lokale actoren- Dérive



Werken met natuurlijke en lokale materialen



Projectgebied tussen Nagele (links) en Schokland (rechts)

## Betrokken partners

Het kernteam voor dit traject bestaat uit Dérive, Esmé Hofman en Amandine David. De bevestigde externe partners zijn de Polder Triennale, Land Art Flevoland en Riethandel Bijkerk (zie intentieverklaringen).

### Deskundigheden en rollen

De kennis rond ontwerp en het ambacht is in het kernteam aanwezig. Daarnaast hebben we partners betrokken bij het traject vanwege hun deskundigheid en om de doelstellingen beschreven in het communicatieplan te behalen.

Aangezien een van de materialen waar we mee gaan werken riet is, werken samen met **Riethandel Bijkerk** om lokaal riet aan te kopen, verkregen uit de Kalenberg of de Weerribben – net in het 'oude land' gelegen, gezien vanaf de Noordoostpolder. Zij werken soms ook met riet uit het buitenland, maar voor dit project en gaan we enkel met lokale materialen aan de slag. We zullen de inzichten van de verbindtechnieken en de toepassing van het riet met hen delen zodat zij ook meegenomen worden in de geleerde lessen. We zullen hen uitnodigen voor de workshops die we organiseren en onze resultaten op gezette momenten delen (zie rapportage in 'planning').

We werken met **Land Art Flevoland** vanwege de wederzijdse interesse om duurzame, natuurlijke materialen uit de polder te verkennen als mogelijke bouwmaterialen voor toekomstige land art in Flevoland. We willen de inzichten uit ons materiaalonderzoek en verbindtechnieken maar ook onze co-creatieve aanpak met de omgeving, delen en meegeven aan Land Art Flevoland. Daarbij zullen we hen uitnodigen voor de workshops die we organiseren en onze resultaten op gezette momenten delen. Daarnaast zullen we ook aanwezig zijn bij relevante activiteiten, zoals het Land Art Weekend 2024 en 2025.

We werken samen met de **Polder Triennale** om bredere bekendheid van dit traject in de omgeving te creëren. Onze doelstellingen en ambities sluiten op elkaar aan en versterken elkaar. We willen verknopen hoe we het gerealiseerde werk en de inzichten onder de aandacht kunnen brengen tijdens een evenement op de Polder Triennale van zomer 2025. Dit kan in de vorm van een workshop, expositie, performatieve wandeling – deze vorm is samen nog verder te verkennen. Daarnaast maken we graag gebruik van het aanbod van de Polder Triennale om tijdens dit traject gebruik te maken van hun residentie in Kraggenburg als werkplaats waar deze vernieuwende samenwerking kan plaatsvinden.

'De Polder Triennale is een initiatief van architect Rianne Makkink, cultureel strateeg Willem Schenk en curator Jules van den Langenberg en heeft als doel het tonen, bespreken, uitproberen en initiëren van ideeën en bijeenkomsten over de schuivende verhoudingen tussen stad en platteland. Sinds 2020 is de culturele organisatie in het bijzonder actief in de randsteden Rotterdam, Amsterdam, de Provincie Overijssel en Provincie Flevoland. Met regionale makers en internationale kunstenaars wordt vanaf 2022 iedere drie jaar een landschapstriennale vanaf de Noordoostpolder georganiseerd om het erfgoed en nieuwe potentieel van bestaande plekken te laten zien. Georganiseerd vanaf het hoofdkwartier, een culturele boerderij in Kraggenburg, bestrijkt het activiteitenprogramma een gebied van Schokland tot Sint Jansklooster.



Riethandel Bijkerk



Land Art Flevoland



Polder Triennale

## Opdracht 'Onze Plek' met o.a. Ministerie OCW en Platform Ontwerp NL:

# Onze plek

Een gesprek met bewoners van polderdorp Nagele

## Hoe beleven Nagelezen hun leefomgeving en cultuur?

dérive

### Inhoud

Intro: uitnodiging Nagele.nl

- |   |    |
|---|----|
| 0. Achtergrond  | 08 |
| Gesprekken over leefomgeving en cultuur<br>Culturele waarde van Nagele  |    |
| 1. De groep   | 16 |
| Wie zijn de Nagelezen als groep?<br>Wat doen we hier?   |    |
| 2. De plek  | 28 |
| Waarom zijn we hier op deze plek?<br>Wat vinden we mooi hier?   |    |
| 3. Het verleden en heden  | 62 |
| Hoe was het hier vroeger?<br>Wat moet absoluut bewaard blijven?   |    |
| 4. De toekomst  | 76 |
| Hoe zal het hier in de toekomst zijn?<br>Hoe zou deze plek nog beter kunnen worden?<br>Welke rol kunnen we daar zelf in hebben? |    |

Outro: artikel Nagele.nl

7

Haalstukken

Gespreksoverleg, bewoners van Nagele

### Intro: uitnodiging Nagele.nl

Wat vind jij belangrijk aan de inrichting van je woon-omgeving? Welke waarde hecht je aan de gebouwde omgeving, het landschap, monumenten, (culturele) voorzieningen, maar ook aan immaterieel erfgoed en culturele identiteit? Welke aanpassingen zijn de komende decennia nodig, en wie bepaalt dat? Ontwerpbureau Dérive gaat graag met een aantal Nagelezen in gesprek hierover! Zij stelden het Ambitiedocument voor de woonuitbreiding op en werken vanuit de Erfgoeddeed aan een landschapskunstwerk voor Nagele. De inzichten uit dit gesprek nemen zij hierin mee.

**Een interessant gegeven is dat er bij de bouw van Nagele in de jaren '50 een duidelijke doelstelling / doelgroep was: de (emancipatie van de) landarbeiders.**

Nu zijn de bewoners van Nagele uiteraard veel diverser geworden en horen we graag de verschillende blikken op hoe het is om in Nagele te wonen! Dérive gaat graag in gesprek met een diverse groep bewoners over hoe het is om hier te wonen, wat kenmerkend is voor Nagele en wat belangrijk is voor het verleden, het heden en de toekomst van deze plek. Het gesprek vindt plaats op vrijdagavond 8 maart van 20:00-22:00 in MFC Het Rietveld.

### Gesprekken over leefomgeving en cultuur

We leven in een tijd van grote veranderingen, die veel impact hebben op eenieders leefomgeving en gedrag. Dat baart zorgen, maar biedt ook kansen. Wat vinden mensen belangrijk bij de inrichting van hun woon- en werkomgeving?

Welke waarde hechten ze aan monumenten, het landschap, culturele voorzieningen, de gebouwde omgeving, maar ook aan immaterieel erfgoed en culturele identiteit? Welke aanpassingen zijn de komende decennia nodig, en wie bepaalt dat? We zijn nieuwsgierig naar de stem van bewoners en gebruikers van specifieke plekken, en naar hun ideeën voor de toekomst ervan.

**Platform Ontwerp NL zoekt daarom zestien ontwerpers om met ze in gesprek te gaan.**

Gespreksoverleg, bewoners van Nagele

Achtergrond

10

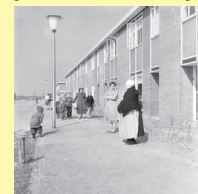
### Wie zijn de Nagelezen als groep?

De deelnemers van het gesprek, inwoners van Nagele, zijn het erover eens dat er in het dorp met name sprake is van *verschillende* groepen. Deze kleinere gemeenschappen worden gevormd afhankelijk van in welk gedeelte van het dorp je woont en waar je aan meedoet, zoals welke verenigingen en vieringen. Het dorp is volgens de modernistische principes van het Nieuwe Bouwen vanuit licht, lucht, en ruimte opgebouwd uit een weids centraal middengebied met publieke functies in het groen, met aan de ene zijde een strip met winkels en restaurants verschillende hoven waarvan gewond wordt. Overkoepelend geven de bewoners aan dat er een tweedeling is tussen de noord-oostelijke zijde van het dorp, en de zuid-westelijke zijde van het dorp inclusief de buitenwegen rondom het dorp. Deze laatste groep is over het algemeen meer betrokken bij de dorpsgemeenschap, dat spiegelt zich ook af als je kijkt naar waar de deelnemers van dit gesprek wonen; met name in het zuiden en het westen van het dorp en aan de buitenwegen.

"Het zijn denk ik ook de actiefste buurtverenigingen: Wendakker, Tarwehof, Karwijhof, Ring." De bewoners geven aan dat er niet meer zoveel buurtverenigingen zijn als vroeger. "Vroeger had bijna ieder hof wel een buurtvereniging, dat is ook eigen aan de opzet van het dorp."

"En als je dan nu bij ons in in het hof kijkt, dan zijn het de drie rijtjes met de koopwoningen die de burendag organiseren. De rest doet eigenlijk niet zo mee." De bewoners benoemen dat er tegenwoordig een verschil te zien is tussen de bewoners van de koopwoningen en bewoners van de sociale huurwoningen. "De kopers zijn over het algemeen de meest geïnteresseerden in het dorp. En bewoners van de sociale huur-

dorp in verschillende hoven met veel ruimte in ieder hof. Want het gaat vaak over de architectuur, maar het Nieuwe Bouwen en de opzet van Nagele is meer dan de architectuur. Het gaat ook over een idee over de samenleving."



Straatbeeld ten tijde van het glorieus Nagele

**De bewoners die al lang in Nagele wonen, of zelfs geboren zijn, geven aan dat de Nagelezen destijds alle bewoners van hun hof kenden.**

"En als je dan nu bij ons in in het hof kijkt, dan zijn het de drie rijtjes met de koopwoningen die de burendag organiseren. De rest doet eigenlijk niet zo mee." De bewoners benoemen dat er tegenwoordig een verschil te zien is tussen de bewoners van de koopwoningen en bewoners van de sociale huurwoningen. "De kopers zijn over het algemeen de meest geïnteresseerden in het dorp. En bewoners van de sociale huur-



Kraak van de dorpsgemeenschap

Gespreksoverleg, bewoners van Nagele

De groep

18

### Waarom zijn we hier op deze plek?

Het gesprek vindt plaats in het in 2011 gebouwde multifunctioneel centrum (MFC) het Rietveld. Het is een plek voor de gemeenschap van Nagele. Waar iedere week sporten kan worden, waar het dorpsfeest en Koninginnedag plaatsvindt. "Je kunt er terecht voor de vrijdagbo, je kunt er vergaderingen houden en bijeenkomsten zoals dit gesprek."

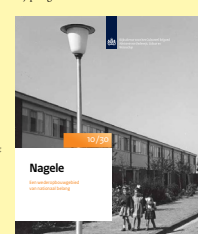
"Voordat het MFC er was, was het in het Schokkerd. Dat was het dorpscafé. Sport was in het oude sportgebouw en dat stond op deze huidige plek van het MFC, maar dat was kleiner."

"En je had 'de hut', dat was het café, de cafeteria." Veel bewoners vinden dat het MFC de functie van het bruisende café niet heeft overgenomen. "Het nodigt niet uit om hier een borreltje te komen drinken. Het is een steriele bende." Vorig jaar is het MFC verbouwd om het gebouw gezelliger en compacter te maken door faciliteiten, waaronder een gelegenheid om iets te drinken, toe te voegen aan het gebouw. "Het is wel verbeterd maar ik vraag me af waarom dit gebouw is neergezet. Het nodigt niet uit. Het is een sportgebouw."

Een bewoner reageert: "Het moet ook bemenst worden door vrijwilligers, en dat is best lastig om te organiseren. Het moet wel vaak open zijn." "Het is een mooie plek om te sporten en om na een wedstrijd een biertje te drinken. Maar niet om mensen te ontmoeten. Je kunt er een keer een feestje geven en de vrouwenvereniging, de Zonnebloem, organiseert hier wel ontmoetingen. Het zijn wel allemaal groepjes, het is geen laagdrempelig buurtthuis waar je altijd binnen kunt lopen."

De bewoners geven aan dat de gemiddelde leeftijd in het MFC vrij hoog is. "De jongeren hebben wel behoefte aan zo'n gezamenlijke ontmoetingsplek. We hebben nu de Jongeren Activiteit Nagele, tot 18-jarig. Maar je concurrer wel met de keer op de boerderij."

"Meer bewoners hebben behoefte aan zo'n MFC. Er lopen hier best mensen naar binnen. Het heeft tijd nodig, het begint te komen." De bewoners geven aan dat het goed zou zijn als de openingstijden van het MFC verruimd worden, zodat bezoekers van het museum van Nagele dit kunnen combineren met een kopje koffie in het MFC. "Dat was oorspronkelijk de bedoeling, maar dan heb je meer vrijwilligers nodig. Of de gemeente zou moeten bijspijzen."



Nagele is een wederopbouwgebied van nationaal belang

Dat het nieuw gebouwde MFC niet zo gezellig is als een bruisende, komt volgens bewoners door de geschiedenis van het dorp. "Omdat mensen er wat van vinden die niet in het dorp wonen. En dat is een conflict, want er mag heel veel niet. We willen hier gewoon wonen. Het hoeft geen museumdorp te worden, daar zitten wij niet op te wachten." Bewoners geven aan dat het voor sommige mensen eerder een last is dat Nagele cultureel erfgoed is.

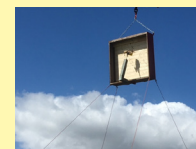
Gespreksoverleg, bewoners van Nagele

De plek

24

### Wat doen we hier?

Nagele heeft verschillende tradities. "Iemand heeft een keer het verhaal verteld dat er iemand uit Brabant was die hier kwam wonen en die bedacht: het is nieuw land, er zijn nog geen tradities dus we gaan tradities maken." "Maar niet alle tradities zijn specifiek voor het dorp Nagele alleen." Zo gebeurt het jaarlijkse vogelgeschieten ook in de Noordostpolder en in Limburg. "Dan wordt er een houten vogel in een kist getimmerd, het stelt niet heel veel voor maar het is wel heel leuk. De winnaar is de schutterskoning, en die heeft dan wat taakjes door het jaar heen, zoals met Koningdag en met de Avondvierdaagse. En net voordat het nieuwe vogelgeschieten is komt de schutterskoning met een kar het dorp in, samen met de schutterskoningin en niemand weet wie de koningin is - het mag namelijk niet de partner zijn." "En eens in de tien jaar is er een revue, dan heeft ieder hofje en iedere school ook een wagen. Keizerschieten heet dat." "En het dorpsfeest is ook traditie, dat is met Hemelvaart."



Het jaarlijkse 'Vogelgeschieten' in Nagele waarbij de winnaar wordt gekroond tot Schutterskoning(in).

**"Een natuurlijk de buurtverenigingen, dat is ook een traditie. En dat je gestimuleerd werd om deel te nemen aan het verenigingsleven."**

Een andere bewoner vult aan: "Dat is niet heel kenmerkend voor Nagele. De meeste ouders en opa's en oma's zijn hier in de polder gekomen als pionier. En je was actief in het verenigingsleven en zo ging dat op generaties verder in de Noordostpolder, en in heel Flevoland. "Ik kom uit Emmeloord, dat is dus groter dan Nagele, en wij hadden ook een buurtvereniging waar je automatisch aan meedeelt." Een andere bewoner geeft aan dat dat niet in ieder Nederlands dorp zo is: "Ik kwam uit een heel ander dorp, niet uit de polder. Ik vond wel toen ik hier kwam en dat er veel verbandjes als verenigingen zijn: de toneelvereniging, de voetbalvereniging, etc. In het jaar dat Nagele vijftig jaar bestond, bestond ook de voetbalvereniging vijftig jaar, en de toneelvereniging vijftig jaar. Ik heb wel het idee dat toen mensen hier kwamen dat ze allemaal dingen samen zijn gaan doen. En in een ouder dorp heb ik dat veel minder zo ervaren. Er was daar ook wel een soort dorpsfeest, maar niet in de zin van veel buurtverenigingen."

Gespreksoverleg, bewoners van Nagele

De groep

20

### Wat vinden we mooi hier?

De bewoners zijn het erover eens dat het groen en de ruimte heel waardevol is aan Nagele. Een bewoner benadrukt dat ze het prettig vindt dat ze zich veilig voelen in het dorp.

**"In de winter vind ik het niet zo. Dan kijk je zo ver kijken, dan zit er geen boom tussen. Maar zomers vind ik het heel mooi."**

De bewoners die een Bed & Breakfast runnen in het centrale middengebied, aan de Ring, in Nagele geven aan dat alle gasten het bijzonder vinden dat het zo groen en stil is in het dorp. "In het weekend is het iets ruimtelijker, maar het blijft wel een rustig dorp." De bewoners vertellen dat in de andere dorpen in de Noordostpolder de mensen veel dicht bij elkaar wonen.

**"In Nagele is ruimte, maar er is al veel parkeerdruk dus inbreiden is lastig en ook de ruimte en het groen is zo waardevol en moet daarom gewaarborgd worden."**

"Alle dorpen hebben wel een bosrand, en in zijn dorpen bij die een deel van de bosrand hebben weggehaald om uit te breiden."

Bewoners waarderen ook de kleinschaligheid van Nagele. "En ik vind het verhaal wel per se mooi, maar ik vind het verhaal wel bijzonder. Veel bewoners kennen het verhaal van Nagele niet." De bewoners benadrukken dat de leefbaarheid van het dorp echter voorop moet blijven staan. "Je wilt de kans hebben om wat groter en ruimer te kunnen wonen. Bijvoorbeeld naar een woning met vier slaapkamers." Maar bouw ook juist kleinere woningen. Het gaat om een mix. Je kunt de stap nu niet maken, je kunt niet je leven lang opschuiven in het dorp. Niet voor alle levensfasen is er evenveel keuze." Bewoners geven aan dat ze het ook belangrijk vinden als ze ouder worden in Nagele te kunnen blijven wonen.

Gespreksoverleg, bewoners van Nagele

De plek

26

### Hoe was het hier vroeger?

"Ik ben in de Klaverhof geboren, en dan speeden we altijd op het grasveld van het hof. Het was toen echt een stukje gezelliger."

**Een bewoner nuanceert dat het toch nog steeds gezellig is, tijdens het buurtfeest en tijdens de jaarlijkse barbecue.**

"Vroeger kende ik iedereen in het dorp. Je kwam als kind ook overal, je was altijd buiten aan het spelen. En dat is nu niet meer, de jeugd is nu veel meer op zichzelf, op de digitale apparaties. Een bewoonster geeft aan dat ze het wel nog steeds veilig vindt in het dorp; kinderen kunnen zelf naar school fietsen. "Al is het wel zo dat er vroeger minder auto's reden. Nu rijden er meer auto's en ook nog eens heel snel in het dorp."



Ruin van halve eeuw geleden van Nagle appartementen. E. Groenman, Woningbouw Nagle, Fotografie onbekend, Collectie Het Nieuwe Instituut, STAB p.47



Spelen in het centrale middensplein van Nagle, Nieuw Land Erfgoedcentrum

### Wat moet absoluut bewaard blijven?

"We moeten de rust, de groene ruimte en de sportverenigingen koesteren". Ook het wonen rondom vinden bewoners belangrijk om te bewaren, en dat zouden ze ook graag in de plannen voor de woonuitbreiding terug zien. "Krijg je weer hoven daar? Of wordt elke vierkante meter volgebouwd omdat de grond te duur is? Ik ben bang dat er krap tegen elkaar aangebouwd gaat worden, net zoals in die andere dorpen."

**Veel bewoners willen dat Nagele herkenbaar blijft met de geplande, toekomstige woonuitbreiding van het dorp.**

"De eenheid, de strakheid. Zoals de nieuwe woningen bij de Noorderwijk in Nagele. Zorg ervoor dat de woonuitbreiding erbij hoort." Een groot deel van de bewoners vindt dat de daken van de nieuwbouw in de woonuitbreiding ook plat moeten zijn.



Gesprek met een twintigtal bewoners van Nagle in MFC het Rietveld, maart 2024

### Hoe zal het hier in de toekomst zijn?

Bewoners benoemen dat de bereikbaarheid van het dorp moet verbeteren. "Een betere OV-verbinding, want je kan nergens met de bus heen en ook nog terug." Ook de supermarkt moet blijven; de toekomstige woonuitbreiding zal voor meer draagvlak zorgen.



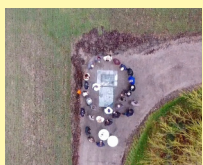
Zaandierwijk, Nationaal Archief

**"Het is ook belangrijk dat de verenigingen blijven bestaan. Ik denk dat maar 10% van de nieuwe bewoners die naar Nagele verhuizen momenteel lid zijn van een vereniging."**

Ook benadrukken de bewoners dat ze het belangrijk vinden dat hun kinderen in Nagele kunnen blijven wonen. "En dat wat wij onze kinderen leren dat er in Nagele een verenigingsleven is zodat zij dat weer overnemen." Ook de mensen die aangetrokken zullen worden vanwege de woonuitbreiding dienen de waarde van het verenigingsleven te omarmen, vinden de bewoners. "Je wilt niet dat mensen hier enkel komen wonen vanwege de goedkopere woningprijs dan in de Randstad. Je hebt veel mensen die in de Randstad werken, en die

kopen de duurdere woningen op. Waardoor de mensen die hier vandaan komen het zich minder goed kunnen veroorloven. Ik ken veel mensen die op Schiphol werken en die hier aan het kijken zijn om te komen wonen."

De bewoners vinden het belangrijk dat de geplande woonuitbreiding eerst en vooral kansen moet bieden om te voorzien in de woonwensen van de huidige Nagelezen en bewoners van de Noordoostpolder. "Goed als de mensen die hier al langer wonen voorrang krijgen om op het uitbreidingsperceel een woning te kopen of te huren, want het moet geen slaapdorp worden." Daarnaast wordt ook het belang van een gunstig klimaat voor ondernemers benoemd. "Het zou goed zijn als dat sterker wordt. Je ziet wel dat er een gunfactor is om startende ondernemers te steunen. Zoals de Frietbakkerij en de yoga." Afsluitend benadrukt een bewoner dat de landelijke en Europese overheid ook veel impact heeft op hoe de toekomst eruit zal zien: "Hoe het er hier over 20 jaar uitziet wordt niet alleen lokaal bepaald."



Workshop met bewoners van het dorp en de buitenwijken, op het uitbreidingsperceel in Nagle, Drievé 2022

### Hoe zou deze plek nog beter kunnen worden?

Bewoners zijn het erover eens dat ze dat wat er is moeten behouden en ook goed dienen te onderhouden. "Het zou toch prachtig zijn als de toneelvereniging blijft bestaan!" Een andere bewoner benadrukt dat het ook zeer belangrijk is dat de werkgelegenheid versterkt wordt: "We moeten kunnen blijven leven van de akkerbouw en de visserij, maar de robotisering gaat veranderingen in gang zetten." "En ik zou het dorp toewensen dat de leefbaarheid voorop staat."

"Op een gegeven moment is Nagele een uitschotdorp geworden. In de jaren 90, toen de Kereblurg werd gebouwd, werden mensen die het in Lelystad niet meer konden onderhouden overgezet naar Nagele. En die problemen zijn er nog steeds. Het zijn nog steeds goedkope huurwoningen en het is belangrijk dat de woningcorporatie Mercatus meer doet aan het onderhoud en niet enkel de buitenkant." Het idee wordt geopperd dat er in de huurovereenkomsten wordt opgenomen dat je verantwoordelijk bent om ook de tuin te onderhouden, want die zijn vaak verloederd vinden de bewoners. "In andere dorpen zijn de sociale huurwoningen meer verspreid. En hier is dat gestelstend en dat is echt de achterbuurt van Nagele." De tweedeling van het dorp komt weer naar voren: "Ik zou het dorp ook gunnen dat je min-



Acties om bewoners aan te moedigen de tuin goed te onderhouden en bloemen te planten, foto Dorpsbelang

der die tegenstelling heb in het dorp. Nu zijn er hoven waar de bewoners niet of nauwelijks op de andere plekken in het dorp komen." Een bewoner geeft aan dat het er vooral om gaat dat mensen moeten willen participeren. Een andere bewoner geeft aan dat het soms lastiger is om te denken:

**"Je hebt ook mensen die best wel iets willen doen, maar die geen aansluiting voelen bij de bestaande verenigingen."**

### Welke rol kunnen we daar zelf in hebben?

"Je kan je best doen om die groep erbij te betrekken. Ik persoonlijk denk dat dat heel lastig is, want er is heel veel verloop in die groep bewoners." Een bewoonster geeft aan dat zij Nederlandse les geeft en dat zij deze groep bewoners voor alle dorpsactiviteiten uitnodigt. Een andere bewoner vindt dat je vooral moet blijven doen als dorp wat je al doet, en moet accepteren dat een aantal mensen niet meedoet.

**"Ik denk dat je vol moet houden met de mensen die wel mee doen, en misschien haken mensen dan vanzelf aan."**

"Door de jaren heen is er al veel energie getoet om de mensen die niet deelnemen te laten deelnemen. En misschien moeten we ons in plaats daarvan juist focussen op de gemeenschap die er al is en die versterken." Een bewoonster geeft aan dat zij de jongeren activiteiten die in het MFC georganiseerd worden super goed vindt: "Je moet je buurtjongen ook durven spreken; h4 er is Formule 1 of er is een filmavond morgenavond in het MFC."

**Ruimtelijk gezien geven de bewoners ook aan dat Nagele toe is aan vernieuwing.**

"Als je de hoven zo laat staan dan wordt Nagele niet meer het modernste dorp van Nederland. Maar het gaat allemaal heel langzaam hier in Nagele, nieuwe ontwikkelingen zijn heel stroperig." Concluderend zijn de bewoners het erover eens dat ze met de dorpsvereniging Dorpsbelang een belangrijk instrument hebben om hun impact te vergroten: "Ik denk dat het heel belangrijk is dat we ons als dorp laten horen naar de gemeente en de provincie."

**"Wat wij moeten doen als dorp is collectiviteit zoeken vanuit Dorpsbelang en zorgen dat de mensen die van buitenaf komen goed integreren. Onze rol als dorpsbewoners is om het dorp leefbaar te houden!"**



Jaarvergadering Dorpsbelang in De Ruimte, Drievé 2023

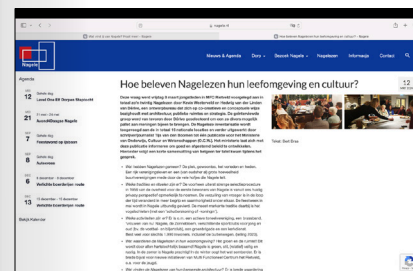
### Outro: artikel Nagele.nl

Wat hebben Nagelezen gemeen? De plek, gewoontes, het verleden en heden. Een rijk verenigingsleven en een (van oudsher al) grote hoeveelheid buurtverenigingen mede door de vele hofjes die Nagele telt.

Welke tradities en rituelen zijn er? De voorheen uiterst strenge selectieprocedure in 1956 van de overheid voor de eerste bewoners van Nagele is vanuit ons huidige privacy perspectief oppermerkelijk te noemen. De verzuiling van vroeger is in de loop der tijd veranderd in meer begrip en saamhorigheid onder elkaar. De feestweek in mei wordt in Nagele uitbundig gevierd. De meest mar-kante traditie daarbij is het vogelschieten, met een 'schutterskoning(in)'.

Welke activiteiten zijn er? Er is o.m. een actieve toneelvereniging, een brassband, 'vrouwen van nu' Nagele, de Zonnebloem, verschillende sportclubs voor jong en oud (bv. de voetbal- en biljartclub), een groenbrigade en een kerkdienst. Best veel voor slechts 1.990 inwoners, inclusief de buitenwegen (telling 2023).

Wat waarderen de Nagelezen in hun woonomgeving? Het groen en de ruimte! Dit wordt door allen hartstochtelijk beaamd! Nagele is groen, stil, (relatief) veilig en rustig. In de zomer is Nagele prachtig! In de winter oogt het wat somberder. Er is brede bijval voor nieuwe initiatieven van MFC het Rietveld, o.a. voor de jeugd.



> Nagele.nl/hoebelieven-nagelezen-hun-leefomgeving-en-cultuur

Wat vinden de Nagelezen van hun beroemde architectuur? Er is brede waardering voor het historisch unieke stedenbouwkundige plan van vernaarde architectuur behorende tot 'Het nieuwe bouwen'. Zoals Aldo van Eyck en Gerrit Rietveld en het groepplan van Mien Ruys. De indeling van de hofjes wordt hoog gewaardeerd. Alleen maar platte daken wordt niet bewoerd en breed erkend als markant en historisch gegeven.

Welke zorgen hebben de Nagelezen t.v. hun woonomgeving? Er is veel frustratie over de traagheid van nieuwe bouwplannen. Of de afwijzing ervan. Over de onduidelijkheid rond het door de gemeente goedgekeurde ambtiedocument voor de woonuitbreiding. Over de doorstroming (kunnen mijn kinderen ook in Nagele blijven wonen?). Over een leven lang opschuiven (van wieg tot graf in Nagele blijven wonen). Over vraag en aanbod: wordt er goed afgestemd op de woonwensen van de

Nagelezen? Bijvoorbeeld grotere woningen met vier slaapkamers (voor grotere gezinnen) en juist ook kleinere woningen voor alleenstaanden en ouderen. De integratie van economische migratie. Ook de bereikbaarheid het openbaar vervoer is een punt van zorg. De angst om een slaapstad(dorp) te worden door forensen uit de rijke randstad. Het mogelijk verdwijnen van ondernemers en de middenstand (bv. de lokale supermarkt). Het verkleinen en voorkomen van een achterstandsbuurt met de bijbehorende problematiek. Vele vragen van bewoners wachten nog op een antwoord van de gemeente of Mercatus.

Het beeld ontstaat bij enken dat onze fraaie architectuur behalve een zegen ook een vloed is voor Nagele vanwege allerlei regels en beperkingen voor de benodigde uitbreiding en vernieuwing. "Alles staat stil, een vernieuwer als Rietveld draait zich om in zijn graf" aldus een aanwezige.

# Projectplan 2024.05.15

## Windsingel — Landschapsbeleving

### Open Call Architectuur en Bouwkunst

#### HET CULTUURFONDS

ter attentie van:

het Cultuurfonds  
Da Costakade 102  
1053 WP Amsterdam  
Nederland

contactpersoon:

Henk Romkes - Gemeente Noordoostpolder  
Beleidsadviseur Recreatie, toerisme en economie  
h.romkes@noordoostpolder.nl  
06 - 48 13 46 46

architect/vormgever:

Hedwig van der Linden - Dérive  
Jacob van Campenweg 1, 3067 LG Rotterdam  
hedwig@derive-practice.eu, www.derive-practice.eu  
06 - 23 25 07 14

## Beschrijving en beeldmateriaal

Nederland kenmerkt zich door een uniek idee van maakbaarheid. Van onze dorpen en steden, tot onze polder en infra-structuren. Beide komen op een unieke manier samen in de **Noordoostpolder**, gelegen in de provincie Flevoland; en om precies te zijn in het gebied van het modernistische polderdorp **Nagele** en het voormalige eiland **Schokland**. De Noordoostpolder is een bijzonder geordend landschap. Sinds de drooglegging van de Zuiderzee ontstond een grootschalige vlakke die nu gekenmerkt wordt door een uitgestrekt en rechtlijnig landschap waar de zogenaamde **windsingels** verschillende landschappelijke kamers vormen. Daarbovenop ontstond het idee om op dit nieuwe land een nieuw dorp te maken: ontwerpcollectieven De 8 en Opbouw (met onder meer Aldo van Eyck, Mien Ruys en Gerrit Rietveld) werden gevraagd dit eerste modernistische dorp van scratch te ontwerpen. Waarbij Van Eyck werd geleid door het idee dat een dorp geen kleine stad is, maar **een gemeenschap** waar geborgenheid zeer belangrijk is en er werd een enorme windsingel, een bosrand, rondom Nagele gelegd. Maar hoe maak je daadwerkelijk een gemeenschap? En hoe verschildt het gedachtegoed van destijds (jaren '50) tot dat van nu? Dit zijn vragen die de gemeente Noordoostpolder bezighoudt. Naast de focus op de **leefbaarheid van bewoners (1)**, wil de gemeente ook de **recreatieve waarde voor bezoekers (2)** van het dorp en de omgeving verbeteren en een **duurzame toekomst van het polderland (3)** waarborgen. Deze drievoud heeft ertoe geleid dat er in samenwerking met de Erfgoeddeal vorig jaar een budget van € 20.000 beschikbaar is gekomen voor een haalbaarheidsstudie naar een 'icoon voor Nagele'. De gemeente vroeg ontwerporganisatie Dérive, om verschillende redenen die op de volgende pagina verder worden toegelicht, om hiermee aan de slag te gaan.

### Wat, waar en wanneer

Dérive startte met het bevragen van de vraag: hoe kun je een 'icoon voor Nagele' maken als Nagele zelf al een icoon is? Het modernistische plattedakendorp Nagele toont anno nu gelijkenissen met verschillende naoorlogse uitbreidingswijken. Het unieke aan Nagele is echter dat het omsloten is door een windsingel gelegen in de weidse polder. De iconiteit van het dorp kun je daarom het best benadrukken door het verweven van dorp en polder. Bovendien ligt Unesco Werelderfgoed Schokland op slechts 2,5 km van het dorp; het water van de Nagelertocht verbindt beide. Echter ontbreekt er een wandel- of fietsverbinding langs dit water. De gemeente werkt op dit moment aan een fietsverbinding langs het water waar zij 350.000 euro aan zullen besteden. In combinatie met de samenwerking met Dérive ontstond het voorstel om deze kans aan te grijpen om hier een landschapsbeleving van te maken door via het pad niet enkel van A naar B te bewegen, maar een bestemming te realiseren. Een ontwerp dat recht doet aan de geschiedenis van de polder en Nagele. De gemeente heeft de intentie (ook beschreven in de gemeentelijke Perspectiefnota 2024-2027) hierin te investeren en probeert een budget van nog eens 300.000 euro vrij te maken, bovenop het budget van het fiets- en wandelpad. Hiermee wordt een landschapsbeleving beoogd die functioneert als ontmoetingsplek voor een breed publiek: voor flora, fauna en mensen — van jong tot oud. Met als doel om zowel letterlijk als figuurlijk **een verbindende interventie** in het landschap, langs het water tussen Nagele en Schokland te realiseren. De wens is dat dit op relatief korte termijn gerealiseerd wordt, want lokale actoren hebben al langer moeten wachten op een investering die bijdraagt aan de leefbaarheid van het dorp en de polder. Op dit moment rondt Dérive de genoemde haalbaarheidsstudie af.



Plek landschapsbeleving aan Nagelertocht; gemeente verwert momenteel de kavel



Speelbogen van architect Aldo van Eyck | Berceau landschapsarchitect Mien Ruys



Beleving van de beschutte ruimte binnenin de landschapsbeleving 'Windsingel'

## Motivering keuze architect/vormgever

Dit projectplan komt tot stand in nauwe samenwerking met de architecten van Dérive en de samenwerking vindt zijn oorsprong in 2022. Vanuit het Young Innovators programma van het College Rijksadviseurs is het jonge ontwerp bureau betrokken geraakt bij Nagele en hebben ze het Ambitiedocument 'Verweven van dorp en polder' voor de toekomst van het dorp opgesteld. Vanuit die kennismaking zijn ze in het kader van de Erfgoeddeal gevraagd om een verkenning naar een 'icoon voor Nagele' en deze samenwerking mondt uit in deze aanvraag bij het Cultuurfonds om budget te verkrijgen zodat het ambitieniveau voor de landschapsbeleving behaald kan worden. De gemeente is gemotiveerd om verder met Dérive aan de slag te gaan, vanwege meerdere redenen: **de krachtige en verbeeldende narratieven en ontwerpen (a), hun betrokkenheid bij het dorp en haar bewoners (b), kennis van de culturele waarde van het dorp (c) en van de polder (d) en vanwege het materiaalonderzoek onder meer in samenwerking met Land Art Flevoland (e)** dat ze met een subsidie vanuit het Stimuleringsfonds Creatieve Industrie de komende tijd zullen opstarten. Dit telt op tot een sterk team om met de gemeente als realiserende partij dit idee voor de landschapsbeleving met lokale betrokkenen naar de realiteit te brengen.

### Wie en hoe

Dit project heeft de kans om in te bedden in Land Art Flevoland, en een hedendaagse landschapsbeleving te vormen die op collectieve wijze met de gemeenschap ontworpen en gebouwd wordt. Naast de samenwerking met mensen wordt ook de samenwerking met de biodiversiteit aangesproken. Het schetsontwerp dat vanuit de haalbaarheidsstudie veel enthousiasme teweeg bracht is degene die een analogie kent met de **windsingel** rond Nagele en rond de boerderijen in de Noordoostpolder, en vanuit de vormtaal als ode aan een samenspel tussen de **klimkoepl van Aldo van Eyck** en de **oefgang van Mien Ruys**. Deze ringvormige windsingel biedt beschutting tegen wind al wandelend of fietsend op het pad tussen Nagele en Schokland. Bovendien schept het condities voor het doen groeien van tradities en rituelen. Dit is een zeer belangrijk aspect op een plek die niet lang geleden geheel 'gemaakt' is. Een traditie van een jaarlijkse parade tussen Nagele en Schokland waarbij mensen besloten samenkomen in deze nieuwe **Windsingel**, waar je het landschap bewust beleeft. Je kunt op het maaiveldniveau zitten en de ring ervaren, je kunt naar boven via een trap/tribune-structuur en liefhebbers kunnen al klimmend de 6 meter hoge structuur betreden. In het vlakke polderlandschap biedt een verhoging van enkele meters al een geheel andere ervaring. Gezien de weidsheid van de polder vraagt het scheppen van een andere ervaring een structuur van omvang. De buizen van steigerwerk als uiterm circulaire en alledaagse bouwmethode refereert naar de buizen van Van Eyck en Mien Ruys en biedt letterlijk een raamwerk om een haalbaar en betaalbare interventie te bouwen, samen met lokale betrokkenen vanwege de eenvoudige bouwmethode. Tussen deze metalenstructuur worden natuurlijke materialen zoals wilgen geweven, krijgen klimopplanten hun plek, waardoor er een groeiende, dynamische en monumentale landschapsbeleving ontstaat. Deze **Windsingel** verkult in ieder seizoen, dit zal deze **ontmoetingsplek tot leven brengen**. Het raamwerk stimuleert het spelen, het toe-eigenen zowel door mens als natuur. Een verwijzing naar Mien Ruys haar visie: **de tuin is een proces**.



Natuurlijke structuur in het weidse landschap langs het fiets- en wandelpad



Schets op een werkmaquette van de 'Windsingel'



Doorsnede van de 'Windsingel': plek voor samenkomst van mens en natuur



Uitwisselingen Dérive rond het voorstel met bewoners

## Globale begroting en dekkingsplan

Hieronder vind je in de eerste tabel het dekkingsplan en in de tweede tabel de globale begroting. De projectkosten bedragen 444.500 euro en met een deels toegekende en deels aangevraagde financiering van 345.000 euro betreft deze subsidie-aanvraag in totaal 99.500 euro aan het Cultuurfonds.

Eerder dit jaar is er een bijeenkomst met lokale betrokkenen georganiseerd om ideeën te oogsten bij de bewoners vanuit hun wens om deze landschapsbeleving en om de eerste concepten voor te leggen. Wanneer dit voorstel geselecteerd wordt voor de volgende ronde, zal in die tweede fase als eerste stap een tweede bijeenkomst wederom met lokale betrokkenen (zoals de bewoners van Nagele, lokale boeren en actoren van Schokland) worden georganiseerd. Op basis van hun aanscherpingen op het schetsmatige ontwerpvoorstel zal deze verder uitgewerkt worden tot een voorlopig ontwerp aan de hand van een maquette, die we in een derde bijeenkomst met de lokale betrokkenen bespreken. Vervolgens wordt het definitieve ontwerp met technische details uitgewerkt zodat de kostenraming exact gemaakt kan worden en deze wordt gepresenteerd tijdens de openbare presentatie aan de Raad en het College van de Gemeente Noordoostpolder waar het voorstel officieel goedgekeurd kan worden.

Voor de technische haalbaarheid stelt Dérive voor om samen te werken met Summum Engineering in Rotterdam. En voor het materiaalonderzoek vanuit de subsidie van het Stimuleringsfonds (SCJ) wordt samengewerkt met onder meer Esmé Hofman om met natuurlijke poldermaterialen structuren te maken als oefeningen die vervolgens verwerkt worden in de landschapsbeleving van de voorgestelde Windsingel.

Bijdragen	Toelichting	Totaal exclusief btw (€)	Toekenning / Intentie
Erfgoeddeal	Haalbaarheidsstudie Landschapsbeleving	20.000	Toekenning
Stimuleringsfonds Creatieve Industrie	Materiaalonderzoek en participatie ontwerpfase	25.000	Toekenning
Gemeente Noordoostpolder	Gereserveerd bedrag Landschapsbeleving, Perspectiefnota 2024-2027	300.000	Intentie
<b>Totaal aangevraagde en toegezegde financiering</b>		<b>€ 345.000</b>	
<b>Totale projectkosten</b>		<b>€ 444.500</b>	
<b>Subsidiebehoefte vanuit het Cultuurfonds</b>		<b>€ 99.500</b>	

Personele lasten		
Activiteit	Specificaties	Kosten exclusief btw
Haalbaarheidsstudie	Verkenning vanuit Erfgoeddeal	€ 20.000
Honorarium Dérive	Projectleiding en ontwerp	€ 25.000
Steigerwerk	Engineering	€ 10.000
	Montage	€ 43.500
	Stelpost manuren tijdens bekleding	€ 9.000
	Onderhoudskosten (komende 10 jaar)	€ 30.000
Vegetatie	Onderhoudskosten (komende 10 jaar)	€ 20.000
Participatie	Ontwerp-workshops	€ 6.000
	Uitvoering	€ 6.000
Materiaalonderzoek	Experiment vanuit Stimuleringsfonds	€ 25.000
<b>Totale personele lasten</b>		<b>€ 194.500</b>



Opmaak begroting en constructie i.s.m Summum (afb. project Summum in Brielle)

Materiële lasten		
Begrotingspost	Specificaties	Kosten exclusief btw
Steigerwerk	Steigerbuizen en koppelingen	€ 140.000
	Schroeffundering	€ 25.000
	Verf / kleuren steigerwerk	€ 25.000
	Transportkosten	€ 10.000
Dubbeltaafs raamwerk	Bekleding steigerwerk	€ 20.000
Verlichting	Aanleg bekleding + lampen	€ 20.000
Vegetatie	Wilgen	€ 4.000
Pad	Halfverharding	€ 6.000
<b>Totale materiële lasten</b>		<b>€ 250.000</b>
<b>Totale projectkosten</b>		<b>€ 444.500</b>



Structuren natuurlijke materialen (afb. project Esmé Hofman, partner project SCJ)



**Onderzoek, ontwerp, uitvoering****Dérive**

Kevin Westerveld  
Hedwig van der Linden  
Margot De Caster

**Kostenraming****Summum Engineering**

Diederik Veenendaal

**Opdrachtgever****Erfgoeddeal**

Mirjam Blott

**Met dank aan****Gemeente Noordoostpolder**

Henk Romkes  
Arjen van den Berg

**Dorpsbelang Nagele**

Deelnemers aan de bijeenkomst in  
januari 2024 in MFC het Rietveld

**Foto-essays hoofdstukken**

Jaimy Soares

**Bestaande studies en archieven**

Verkennde haalbaarheidsstudie  
november 2023 - september 2024

Landschapsbeleving aan de  
Nagelertocht: een verbindende  
interventie in het landschap  
tussen Nagele en Schokland

